

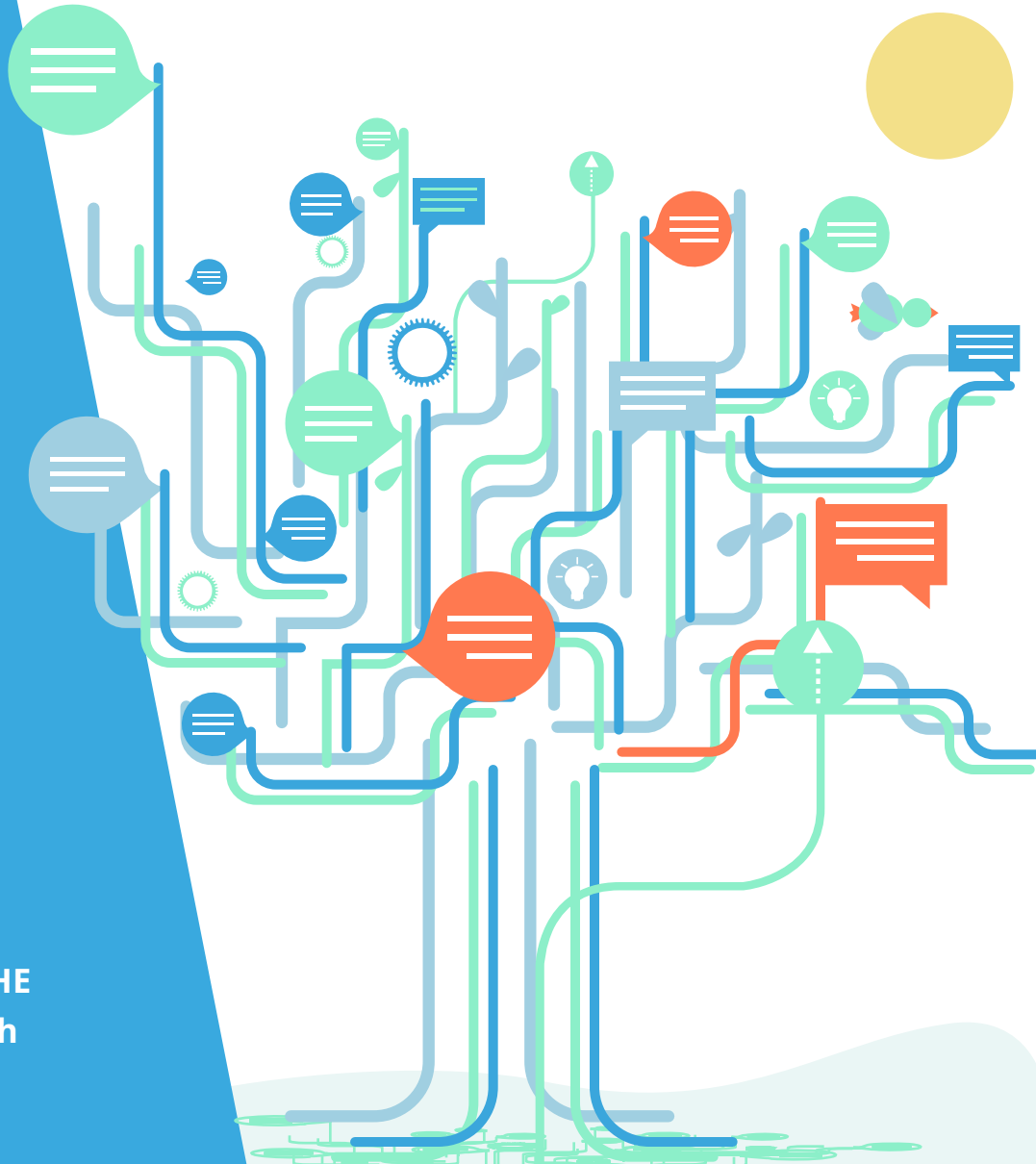
# Wortbildung

KOMMUNIKATION

NIVEAU  
Anfänger

NUMMER  
A2\_1052X\_DE

SPRACHE  
Deutsch





## Lernziele

- Kann die Bedeutungen von häufigen Suffixen unterscheiden.
- Kann neue Wörter mit Suffixen bilden.



Der Mann ist **männlich**. Das **Männlein** ist klein.

Der **Käufer** und die **Käuferin** kaufen ein neues Auto. Das Auto ist **käuflich**.



## Nominalisierung

Es gibt Suffixe, die **Nomen** aus **anderen Nomen** oder aus **Verben** bilden: **-in, -er, -lein, -chen., -heit/keit, -ung, -schaft, -ei, -nis.**



Laura ist eine sehr gute Fußballspielerin.



## Das Suffix *-in*

- Mit **-in** bilden wir meistens **weibliche Bezeichnungen** aus männlichen Personen- oder Tierbezeichnungen.
- Wörter auf **-in** sind (fast) immer **feminin**.
- Manchmal werden a, o, u dann zu den **Umlauten ä, ö, ü**.

der Schweizer	→	<b>die Schweizerin</b>
der Arzt	→	<b>die Ärztin</b>
der Lehrer	→	<b>die Lehrerin</b>
der Koch	→	<b>die Köchin</b>
der Schüler	→	<b>die Schülerin</b>



## Bilde Wörter mit den Suffixen

### Bilde Wörter mit dem Suffix *-in*.

Bei manchen Wörtern gibt es auch eine Vokaländerung!

der Bäcker

der Student

der Kanadier

der Brite

der Arzt

der Amerikaner

der Anwalt

der Russe

der Sportler

der Franzose

der Hund

**Wie lautet die *-in* Form im Plural?**



## Das Suffix *-er*

- Mit **-er** bilden wir meistens Bezeichnungen für **Personen**.
- Wörter auf **-er** sind (fast) immer **maskulin**.
- Manchmal werden a, o, u dann zu den **Umlauten ä, ö, ü**.
- Sie können **aus Nomen und Verben** entstehen.
  - Bei **Wörtern aus Verben** sind es Personen, die diese **Tätigkeit ausführen**.

die Schule	<b>der</b> Schüler
die Schweiz	<b>der</b> Schweizer
lehren	<b>der</b> Lehrer
rauchen	<b>der</b> Raucher
kaufen	<b>der</b> Käufer



## Bilde Wörter mit den Suffixen

Bilde Wörter mit dem Suffix **-er**.  
Erkläre die Bedeutung der Wörter mit dem Suffix **-er**.

erfinden



die Schule



Hamburg



verkaufen







## Die Suffixe *-chen* und *-lein*

- Mit **-chen** und **-lein** bilden wir **Verkleinerungsformen**.
- Das heißt, wir machen etwas **kleiner**.
- Wörter auf **-chen** und **-lein** stehen immer im **Neutrum**.
- **a, o, u** werden immer zu den **Umlauten ä, ö, ü**.
- Bei Wörtern mit **-e** oder **-en** fallen die **Endungen** vor **-chen** und **-lein** weg.

	<b>-chen</b>	<b>-lein</b>
der Mann	<b>das Männchen</b>	<b>das Männlein</b>
die Katze	<b>das Kätzchen</b>	<b>das Kätzlein</b>
das Haus	<b>das Häuschen</b>	<b>das Häuslein</b>



## Bilde Wörter mit den Suffixen

Auf dem Bild siehst du ein Puppenhäuschen. Beschreibe, was du siehst und benutze die Suffixe **-chen** und **-lein**.





## Richtig oder falsch?

	RICHTIG	FALSCH
1. Mit -in und -er beschreiben wir meistens Personen.	<input type="checkbox"/>	<input type="checkbox"/>
2. -chen und -lein stehen im Maskulinum.	<input type="checkbox"/>	<input type="checkbox"/>
3. -in können wir auch an Verben hängen.	<input type="checkbox"/>	<input type="checkbox"/>
4. -er steht fast immer im Maskulinum.	<input type="checkbox"/>	<input type="checkbox"/>
5. -in bezeichnet meistens weibliche Personenbeschreibungen.	<input type="checkbox"/>	<input type="checkbox"/>



## Die Suffixe *-heit* und *-keit*

- Die Suffixe **-heit** und **-keit** machen **Nomen aus Adjektiven**.
- Nur selten werden **-heit** und **-keit an Nomen** angehängt.
- Die Wörter drücken dann einen **Zustand** oder eine **Eigenschaft** aus.
- Wörter auf **-heit** und **-keit** stehen immer im **Femininum**.

schön	<b>die Schönheit</b>
ehrlich	<b>die Ehrlichkeit</b>
dunkel	<b>die Dunkelheit</b>
hell	<b>die Helligkeit</b>
das Kind	<b>die Kindheit</b>



## Das Suffix *-schaft*

- Das Suffix **-schaft** funktioniert ähnlich wie **-heit** und **-keit** und hat eine ähnliche Bedeutung.
- Das Suffix **-schaft** macht **Nomen aus Adjektiven**.
  - Die Wörter drücken dann auch einen **Zustand** oder eine **Eigenschaft** aus.
- Das Suffix **-schaft** macht auch **Nomen aus Nomen** mit einer **Sonderbedeutung**.
  - Es wird generell an Wörter angehängt, die **Personen** bezeichnen (mit wenigen Ausnahmen: Landschaft usw.)
- Wörter auf **-schaft** stehen immer im **Femininum**.

bekannt	<b>die</b> Bekanntschaft
hilfsbereit	<b>die</b> Hilfsbereitschaft
der Freund	<b>die</b> Freundschaft
der Nachbar	<b>die</b> Nachbarschaft
der Mann	<b>die</b> Mannschaft



## Welches Suffix passt?

-heit

---

---

---

---

---

---

---

---

---

---

---

---

---

---

---

---

---

---

---

---

---

---

---

---

-keit

---

---

---

---

---

---

---

---

---

---

---

---

---

---

---

---

---

---

---

---

---

---

---

---

schön

das Kind

sauber

einsam

dunkel

höflich

der Mensch

eitel

ehrlich

dumm



## Mache aus dem Adjektiv ein Nomen

1. Mia ist sehr schön.

→ Schönheit

2. Nachts ist es dunkel.

→ \_\_\_\_\_  
\_\_\_\_\_

3. Nils ist ein kluger Junge.

→ \_\_\_\_\_  
\_\_\_\_\_

4. Kriege sind sehr grausam.

→ \_\_\_\_\_  
\_\_\_\_\_

5. Lana ist traurig.

→ \_\_\_\_\_  
\_\_\_\_\_

6. Max ist für die Reise bereit.

→ \_\_\_\_\_  
\_\_\_\_\_

7. Lilly fühlt sich oft einsam.

→ \_\_\_\_\_  
\_\_\_\_\_

8. Laura ist seit März schwanger.

→ \_\_\_\_\_  
\_\_\_\_\_



## Das Suffix *-ung*

- Das Suffix **-ung** macht **Nomen aus Verben**.
- Die **Verbendung -en** fällt weg.
- **-ung** wird an den **Verbstamm** angehängt.
- Wörter auf **-ung** stehen immer im **Femininum**.

erinnern	<b>die Erinnerung</b>
erklären	<b>die Erklärung</b>
vorlesen	<b>die Vorlesung</b>
untersuchen	<b>die Untersuchung</b>
beschreiben	<b>die Beschreibung</b>





## Bilde Wörter mit *-heit*, *-keit* oder *-ung*

retten

pünktlich

zahlen

benutzen

gemeinsam

vorbereiten

bilden

faul

krank



## Adjektivierung



- Es gibt auch Suffixe, die nicht Nomen aus Adjektiven oder Verben bilden, sondern **Adjektive aus Nomen und Verben: -lich, -ig, -isch, -bar**.
- Diese Adjektive können auch als **Adverbien** benutzt werden.



Das Lied finde ich schrecklich. Es ist überhaupt nicht tanzbar.



## Das Suffix *-lich*

- Das Suffix **-lich** bildet **Adjektive**.
- **-lich** kann **an Nomen, Adjektive und Verben angehängt** werden.

der Sport	→	sport <b>lich</b>
der Tag	→	täg <b>lich</b>
froh	→	fröh <b>lich</b>
kaufen	→	käuf <b>lich</b>
die Absicht	→	absicht <b>lich</b>
der Beruf	→	beruf <b>lich</b>
der Feind	→	feind <b>lich</b>



## Das Suffix *-isch*

- Das Suffix **-isch** macht **Adjektive aus Substantiven**.
- **-isch** kann **an Nomen angehängt** werden. Manchmal auch an Adjektive.

die Fantasie	→	fantast <b>isch</b>
der Charakter	→	charakterist <b>isch</b>
die Philosophie	→	philosoph <b>isch</b>
der Typ	→	typ <b>isch</b>
das Alphabet	→	alphabet <b>isch</b>
die Akustik	→	akust <b>isch</b>
die Politik	→	polit <b>isch</b>



## Das Suffix *-ig*

- Das Suffix **-ig** bildet **Adjektive**.
- **-ig** kann **an Nomen, Verben und Adjektive angehängt** werden.
- Achte auf die Aussprache!

die Farbe	→	far <b>ig</b>
der Wahnsinn	→	wahnsinn <b>ig</b>
die Schuld	→	schuldb <b>ig</b>
eilen	→	eil <b>ig</b>
voll	→	völl <b>ig</b>
(...geht auf) die Nerven	→	nerv <b>ig</b>
alle Seiten	→	allseit <b>ig</b>



## Das Suffix *-bar*

- Das Suffix **-bar** macht **Adjektive aus Verben**.
- Die **Verbendung -en fällt weg**. **-bar** wird an den **Verbstamm** angehängt.
  - Das neue Wort drückt eine **Möglichkeit** aus.

essen	→	ess <b>bar</b>
machen	→	mach <b>bar</b>
trennen	→	trenn <b>bar</b>
verfügen	→	verfüg <b>bar</b>
austauschen	→	austausch <b>bar</b>
identifizieren	→	identifizier <b>bar</b>



## Das Suffix *-los*

- Das Suffix **-los** macht **Adjektive aus Nomen**.
- Es drückt einen **Mangel an etwas** aus.

das Haar	→	haar <b>los</b>
die Farbe	→	farb <b>los</b>
die Wolke	→	wolken <b>los</b>
die Lücke	→	lücken <b>los</b>
die Grenze	→	grenzen <b>los</b>
die Arbeit	→	arbeits <b>los</b>
die Bedeutung	→	bedeutungs <b>los</b>



## Übung

### Ergänze die Sätze mit dem passenden Wort.

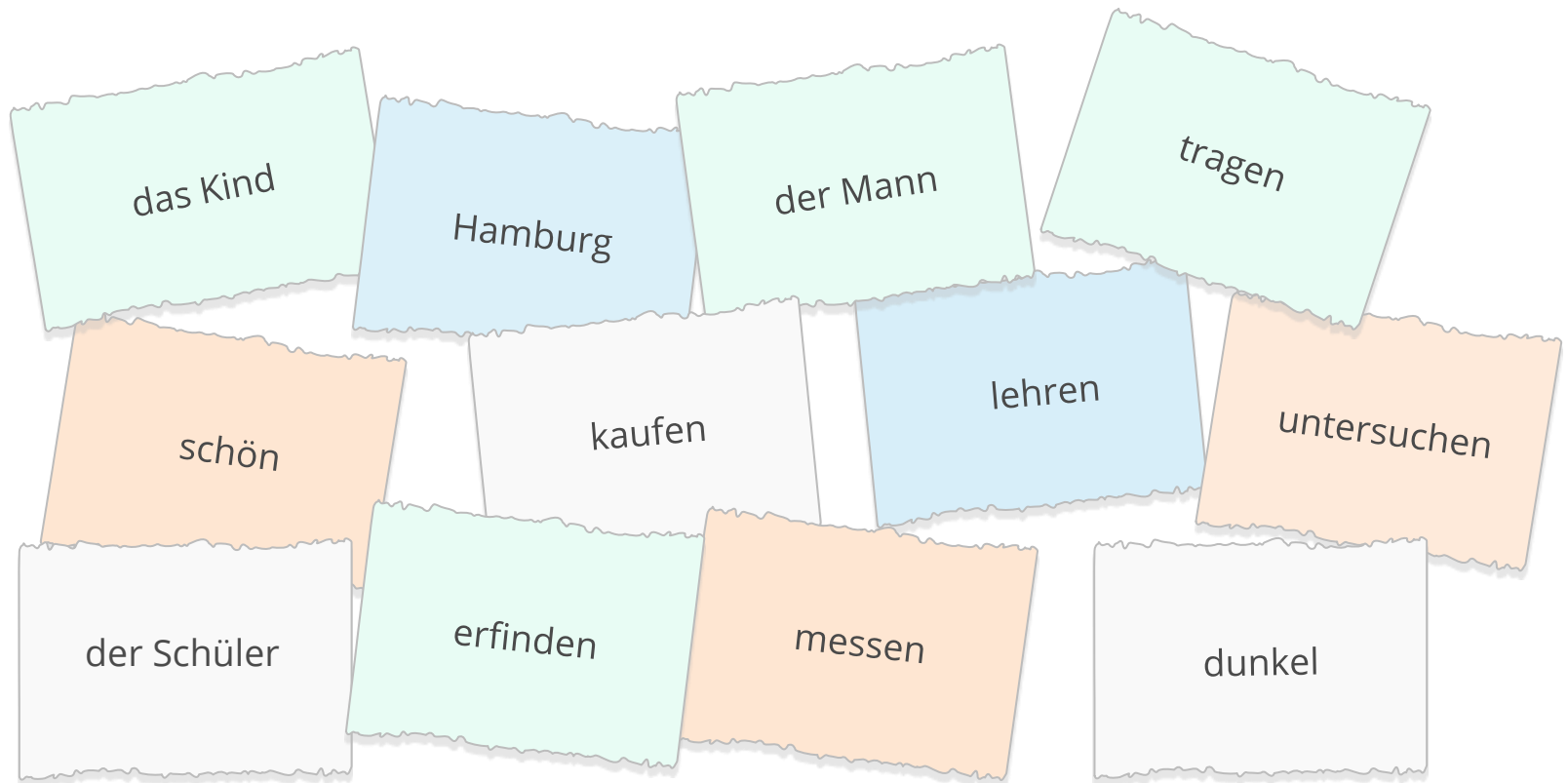
1. Markus macht viel Sport. Er ist sehr...
2. Man kann den Kuchen essen. Der Kuchen ist...
3. Das Bild hat viele Farben. Es ist sehr...
4. Ich treibe jeden Tag Sport. Ich treibe \_\_\_\_\_ Sport.
5. Ich kann den Schriftsteller kaum verstehen. Sein Buch ist nicht \_\_\_\_\_.





## Bilde Wörter mit den Suffixen

Bilde Wörter mit den neuen Suffixen aus dieser Lektion.  
Wie viele Wörter fallen dir ein?





## Spiel

- Suche dir ein Bild aus und beschreibe es. Versuche dabei, so viele Suffixe wie möglich zu benutzen.
- Dein Lehrer muss erraten, welches Bild du meinst.





## Erkläre die Wörter

Was bedeuten  
die Wörter?

das Männlein

das Brötchen

essbar

der Berliner

Afrikanerin



## Denke eine kurze Geschichte aus!

**Julian hat ein Problem: Er hat den Zug in seinen Urlaub verpasst.  
Was kann er tun?**

Du musst dabei Wörter benutzen,  
die von folgenden Wörtern abzuleiten sind.





## Gibt es das Wort?

die Schön... keit?

- Bilde Wörter mit den neuen Suffixen.
- Dein Lehrer sagt dir: Gibt es das Wort? Oder gibt es das Wort nicht?

*Schönkeit* gibt es nicht. Aber es gibt *Schönheit*.

-in, -er, -lein, -chen, -ung, -schaft, -isch, -lich, -heit, -keit, -ig, -bar, -los



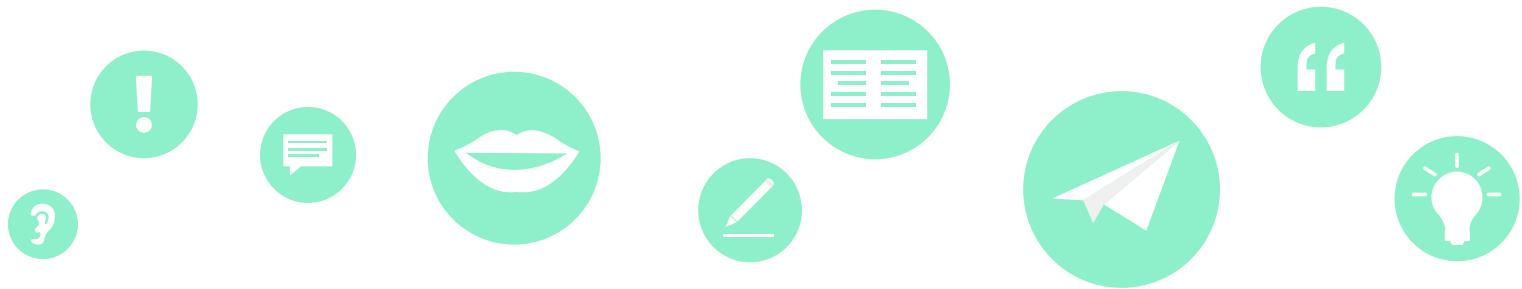
## Über die Lernziele nachdenken

Gehe zur zweiten Seite dieser Lektion zurück!  
Hast du die Lernziele erreicht?

ja

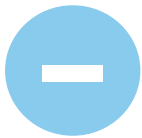
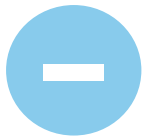
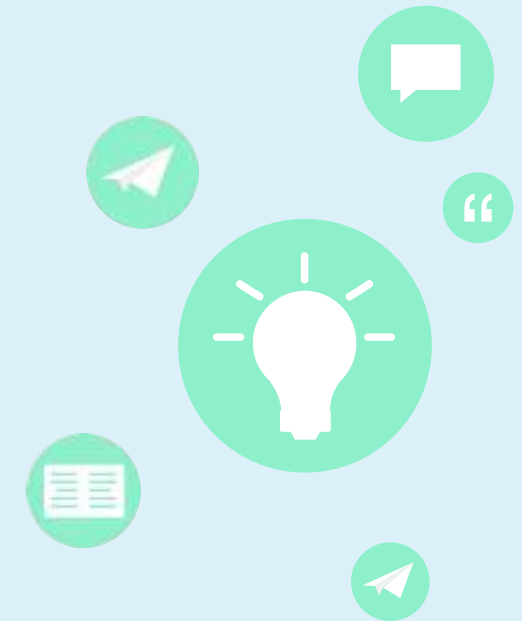
nein



## Über diese Lektion nachdenken

Was hast du in dieser Lektion gelernt (Übungen, Wortschatz...)?  
Was war schwierig?  
Und was war einfach?

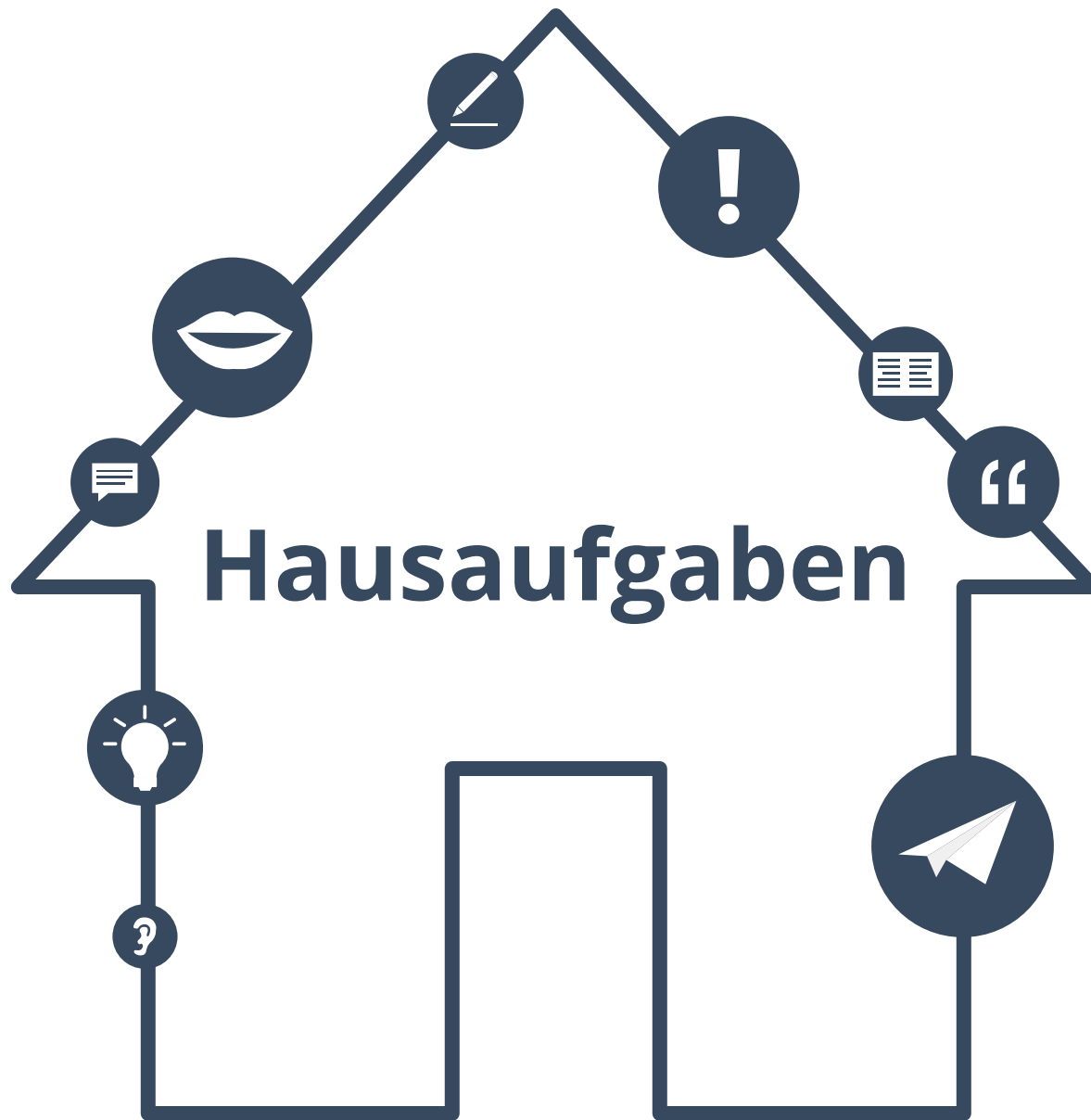
Wenn du Zeit hast, gehe noch einmal zurück zu den schwierigsten Seiten.



## Lösungen

- S. 6:** die Bäckerin, die Studentin, die Kanadierin, die Britin, die Ärztin, die Amerikanerin, die Anwätin, die Russin, die Sportlerin, die Französin, die Hündin
- S. 8:** der Erfinder, der Schüler, der Hamburger, der Verkäufer
- S. 11:** 1. richtig; 2. falsch; 3. falsch; 4. richtig; 5. richtig
- S. 14: -heit:** die Schönheit, die Dunkelheit, die Menschheit, die Kindheit, die Dummheit; -keit: die Sauberkeit, die Ehrlichkeit, die Einsamkeit, die Höflichkeit, die Eitelkeit
- S. 15:** 2. Dunkelheit; 3. Klugheit; 4. Grausamkeit; 5. Traurigkeit; 6. Bereitschaft; 7. Einsamkeit; 8. Schwangerschaft
- S. 17:** die Rettung, die Pünktlichkeit, die Bezahlung, die Benutzung, die Gemeinsamkeit, die Vorbereitung, die Bildung, die Faulheit, die Krankheit
- S. 24:** 1. sportlich, 2. essbar, 3. farbig, 4. täglich, 5. lesbar
- S. 27: das Männlein:** ein kleiner Mann; **das Brötchen:** ein kleines Brot; **essbar:** man kann es essen; **der Berliner:** ein Einwohner von Berlin; **die Afrikanerin:** eine weibliche Einwohnerin Afrikas.







## Finde das Wort

1. Der Lehrer erklärt die Aufgabe. Die Schüler verstehen die \_\_\_\_\_.
2. Der Teller ist klein, er ist ein \_\_\_\_\_.
3. Ich kann Pauls Schrift nicht lesen. Sie ist nicht \_\_\_\_\_.
4. Der Name *Max* ist \_\_\_\_\_.
5. Das Bild ist bunt, es ist sehr \_\_\_\_\_.
6. Dennis sagt immer die Wahrheit, denn \_\_\_\_\_ ist wichtig.
7. Mach das Licht an! Ich kann in dieser \_\_\_\_\_ nichts sehen.

**Ehrlichkeit**

**lesbar**

**Tellerchen**

**Erklärung**

**männlich**

**farbig**

**Dunkelheit**



## Wortschatzlisten

**Schreibe zwei Listen mit Wörtern aus dieser Lektion.  
Wie heißen deine Listen?**

Liste 1: \_\_\_\_\_

---

---

---

---

---

---

---

---

Liste 2: \_\_\_\_\_

---

---

---

---

---

---

---

---



## Meine Lieblingswörter

**Welches sind deine fünf Lieblingswörter aus dieser Lektion?  
Schreibe sie in deine Liste!**

A graphic of a notepad with a light gray background and a vertical line on the left side. On the left side of the notepad, there are ten circular punch holes. A white sticky note with a light blue tab is attached to the top right of the notepad. The sticky note has the text "Meine Lieblingswörter" written on it. Below the sticky note, there are several horizontal lines for writing. The first three lines are pre-filled with the text "Wort eins", "Wort zwei", and "Wort drei" respectively. Below these, there are three more lines, the first of which starts with an ellipsis "...".

Meine Lieblingswörter

Wort eins

Wort zwei

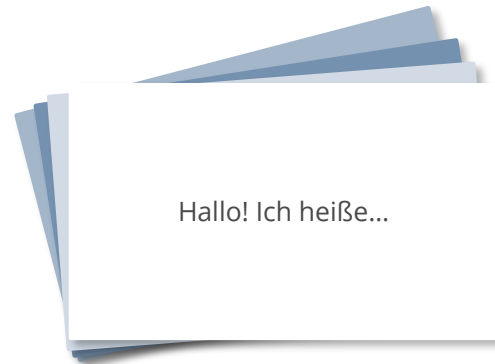
Wort drei

...



## Karteikarten

**Welche vier Wörter aus dieser Lektion findest du schwierig?  
Schreibe sie auf Karteikarten!**



## Singular und Plural

**Wähle fünf Sätze aus dieser Lektion! Ändere das Verb von Singular zu Plural.**

- 
- 
- 
- 
- 
- 
- 
- 
- 
- 
- 
- 
- 
- 
- 

\_\_\_\_\_

Beispiele: \_\_\_\_\_

Sie ist Lehrerin. \_\_\_\_\_

→ Maria und Johanna sind Lehrerinnen. \_\_\_\_\_

Er spricht Deutsch und Englisch. \_\_\_\_\_

→ Sie sprechen Deutsch und Englisch. \_\_\_\_\_

... \_\_\_\_\_

\_\_\_\_\_

\_\_\_\_\_

\_\_\_\_\_

\_\_\_\_\_



## Hausaufgaben Lösungen

**S. 29:** 1. Erklärung, 2. Tellerchen, 3. lesbar, 4. männlich, 5. farbig, 6. Ehrlichkeit, 7. Dunkelheit



# Über dieses Material



Mehr entdecken:  
[www.lingoda.com](http://www.lingoda.com)

Dieses Lehrmaterial wurde von

**lingoda**

erstellt.

## **lingoda** Wer sind wir?



Warum Deutsch online lernen?



Was für Deutschkurse bieten wir an?



Wer sind unsere Deutschlehrer?



Wie kann man ein Deutsch-Zertifikat erhalten?



Wir haben auch ein Sprachen-Blog!