

Menschliche Mängel

LESEN

NIVEAU
Mittelstufe

NUMMER
B2_1043R_DE

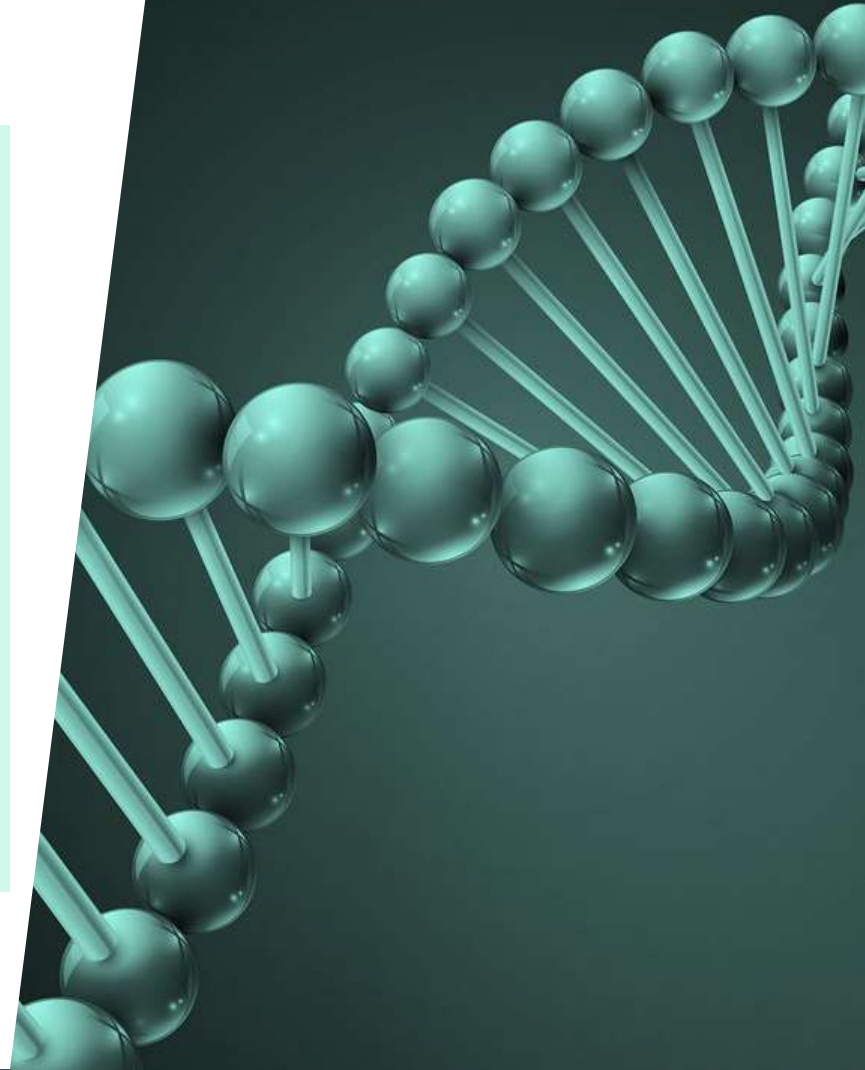
SPRACHE
Deutsch



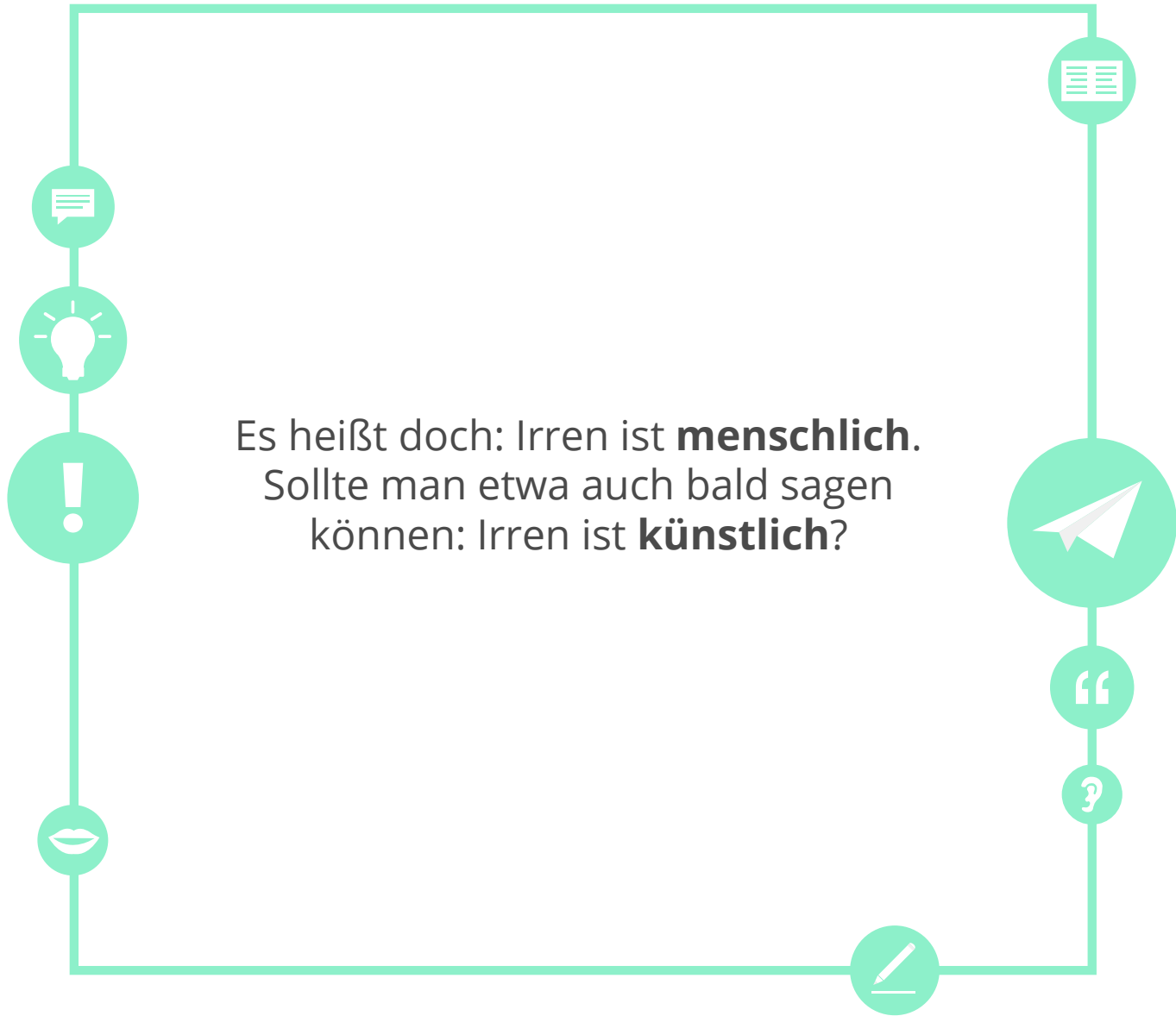


Lernziele

- Kann einen Text über menschliche Schwächen lesen und verstehen.
- Kann eindeutig menschliche Schwächen erläutern und über eigene Erfahrungen sprechen.



Es heißt doch: Irren ist **menschlich**.
Sollte man etwa auch bald sagen
können: Irren ist **künstlich**?





Makel

geizig

zweifelnd

ängstlich

größen-
wahnsinnig



leicht reizbar

selbstsüchtig

leichtsinnig

arrogant



Mäkeln



Du bist so **geizig**! Lad mich doch auch mal zum Essen ein!

Er ist ein **selbstsüchtiger** Mensch. Er ist nur auf seinen Vorteil bedacht!



Deine **Arroganz** macht dich **leichtsinnig**.

Immer machst du dir Sorgen, **zweifelst an** allem und **hast Angst**. Komm doch mal aus deinem Schneckenhaus heraus!





Wir sind keine Maschinen

Wir sind keine Maschinen, dieser Satz wird sehr oft so oder so ähnlich gesagt, wenn es darum geht, dass wir Menschen nicht immer funktionieren können, sondern auch mal eine Pause brauchen oder aus der Monotonie unseres Alltags ausbrechen wollen. Aber es gibt auch noch andere Situationen, in denen man diesen Satz äußern könnte: Wir haben auch kleine Fehler, nicht jeder Mensch ist perfekt, macht und sagt immer genau das Richtige in der richtigen Situation.





Kleine Fehler

Im Moment ist es noch so, dass Maschinen einem genau festgelegten Schema folgen: Auf eine Vorgabe A gibt es vielleicht die Reaktionen eins, zwei und drei. Aber die Algorithmen lernen auch immer mehr dazu, sodass sie irgendwann wirklich perfekt sind. Man kann sich auch vorstellen, dass sich manche Menschen so eine Art Fahrplan für ihr Leben wünschen, denn in der Realität sind eben mehr als nur drei verschiedene Reaktionen möglich. Wir können etwas Falsches sagen, eine falsche Entscheidung treffen oder haben Charakterzüge, die uns nicht unbedingt als guten Menschen auszeichnen.



Kleine Fehler

Wem ist das nicht schon mal passiert? Die beste Freundin oder der beste Freund ruft an und ist unendlich traurig. Er oder sie weint und lässt sich kaum beruhigen. Wenn es dann endlich möglich ist, zwischen dem Schluchzen etwas zu verstehen, kommt heraus, dass die Katze gerade gestorben ist. Uns rutscht dann ein Satz heraus wie: „Ach so, ich dachte, es sei etwas Schlimmes passiert.“ Und schon sind wir der unsensibelste Mensch auf der Welt. Das ist nur schwer wiedergutzumachen.



Bedeutung

Gib die Bedeutung der folgenden Aussage mit deinen eigenen Worten wieder.

Was denkst du darüber?

“

Wir sind keine Maschinen!

”



Du bist so unsensibel!

Wann warst du mal unsensibel
oder hast falsch reagiert?
Erkläre die Situation!





Jemand war unsensibel zu mir!

**Und wann hattest du das
letzte Mal eine Situation, in
der jemand unsensibel zu dir
war?**

Schildere die Situation.



Du hast die Wahl

Wenn du wählen könntest zwischen: immer auf alles eine Antwort zu haben oder auch mal falsch zu liegen und nicht weiterzuwissen, aber dafür neue Erfahrungen zu machen. Was ist dir lieber? Warum? Diskutiere mit deinem Lehrer.



immer alles souverän lösen



scheitern, aber lernen



Geizhalse und Angsthasen

Jeder, der sich ein bisschen kritisch und ehrlich betrachtet, weiß, dass er kleinere oder größere Fehler hat: Die einen sind geizig. Sie wollen nicht zu viel Geld ausgeben, das sie genauso gut sparen könnten. Im Restaurant beim Bezahlen oder wenn es darum geht, mit anderen zu teilen, kommt diese Eigenschaft nicht so gut an. In Extremfällen kaufen sich diese *Geizhalse* nur selten neue Dinge oder nur dann, wenn zum Beispiel ein Kleidungsstück fast nur noch aus Löchern besteht. Andere haben wiederum Angst und entscheiden sich leider dafür, ihre Angst immer gewinnen zu lassen. Die Ängste können entweder das Leben der *Angsthasen* beeinträchtigen oder sich sogar auf Mitmenschen auswirken.



Drückeberger

Die Angst vor dem Fliegen lässt uns immer im eigenen Land bleiben und nichts Neues kennenlernen, genauso wie die Angst vor allem Fremden. Leider übersehen die Menschen dabei, dass ihnen viele interessante und bereichernde Erfahrungen verloren gehen. Wieder Andere sind arrogant. Sie halten sich für etwas Besseres als die Anderen, die allesamt unter ihrem Niveau sind. Oft wirken sie kalt und mitleidslos, da sie nicht mit den Nichtigkeiten ihrer Mitmenschen behelligt werden wollen. Manche drücken sich vor ihren Verantwortungen. Diese *Drückeberger* wollen möglichst nie Verantwortung übernehmen und wenn sie es doch mal müssen, schieben sie die Schuld auf andere, wenn etwas nicht funktioniert.



Definiere die folgenden Begriffe

1. der Angsthase



2. sich für etwas Besseres halten



3. der Drückeberger



4. die Schuld auf jemanden schieben



5. wiedergutmachen





Das ärgert mich

Welcher Charakterzug macht dich an anderen Menschen wütend?
Warum?

Ängstlichkeit

Geiz

Arroganz



Hand aufs Herz

Wenn du
ehrlich bist,
was ist dein
kleiner Fehler?





Noch mehr Mängel

Es gäbe noch so viele andere Makel, die man aufzählen könnte: von Selbstzweifeln zerfressen sein, sich schnell über Dinge aufregen, leicht reizbar sein und explodieren, leichtsinnig sein und Dinge riskieren, die völlig unnötig sind, zu hilfsbereit sein und sich dabei selbst aufgeben, sich selbst zu viel zutrauen, also Größenwahnsinnig sein und so weiter. Die Liste ist so lang und könnte noch weiter fortgeführt werden, allerdings würde das den Eindruck erwecken, dass Menschen nur schlecht sind, was so nicht stimmt:





Das ist auch gut so!

Einerseits machen unsere kleinen Fehler uns doch liebenswert und menschlich. Andererseits lernen aber auch viele Menschen aus ihren Fehlern oder arbeiten an sich, entweder aus eigenem Antrieb oder weil sie sich für eine andere Person bessern wollen. Oft geschieht das aus Liebe, womit wir bei einer der größten Emotionen angekommen sind. Kann eine künstlich erschaffene Intelligenz das auch empfinden und sich als Liebesbeweis versuchen zu ändern? Doch was sollte sie ändern, wenn schon alles perfekt ist? Oder gibt es bald künstliche Intelligenz, die kleine Mängel einprogrammiert hat, um menschlicher zu wirken? Diese Probleme haben wir hingegen nicht, denn wir sind keine Maschinen. Und das ist auch gut so!



Richtig, falsch oder nicht im Text? Kreuze an!

	RICHTIG	FALSCH	NICHT IM TEXT
1. Wenn jemand leicht reizbar ist, reagiert er auf jeden Reiz: hübsche Männer, schöne Frauen etc.	<input type="checkbox"/>	<input type="checkbox"/>	<input type="checkbox"/>
2. Einige Menschen haben keine gute Meinung von sich. Sie stellen alles in Frage.	<input type="checkbox"/>	<input type="checkbox"/>	<input type="checkbox"/>
3. Wenn man zu viel an andere denkt, vergisst man sich dabei leicht.	<input type="checkbox"/>	<input type="checkbox"/>	<input type="checkbox"/>
4. Menschen ändern sich ausschließlich für ihre Kinder.	<input type="checkbox"/>	<input type="checkbox"/>	<input type="checkbox"/>
5. Man muss nicht mit seinen Fehlern leben, man kann sich verändern.	<input type="checkbox"/>	<input type="checkbox"/>	<input type="checkbox"/>
6. Um sie menschlicher wirken zu lassen, gibt es künstlich erschaffene Menschen, die kleine Makel haben.	<input type="checkbox"/>	<input type="checkbox"/>	<input type="checkbox"/>



Ich bin ein Mensch

Was bedeutet *menschlich sein* für dich?
Was macht einen Menschen aus?





Menschliche Makel künstlicher Intelligenz

Beantworte die Fragen! Diskutiere mit deinem Lehrer!



Wie kann man künstliche Intelligenz menschlicher machen?

Würde es helfen, ihnen menschliche Makel einzubauen?

Warum (nicht)?

Sollte man überhaupt versuchen, künstliche Intelligenz menschlicher zu gestalten? Warum (nicht)?



Menschliche Makel künstlicher Intelligenz

Sprich einen Dialog mit deinem Partner in Anlehnung an die vorhergehende Aufgabe!

Meiner Meinung nach sollten...



Nein, ich finde nicht, dass du recht hast. Ich bin der Ansicht, dass ...

Person A: Du findest, dass, wenn wir schon mit denkenden Maschinen leben müssen, sie uns wenigstens angepasst werden könnten.

Person B: Du meinst, dass es keinen Sinn ergibt, zu versuchen, künstliche Intelligenz dem Menschen ähnlicher zu machen.



Über die Lernziele nachdenken

Gehe zur zweiten Seite dieser Lektion zurück und prüfe, ob du die Lernziele erreicht hast.

ja

nein

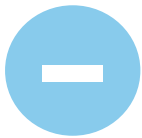
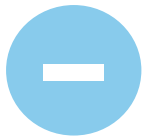
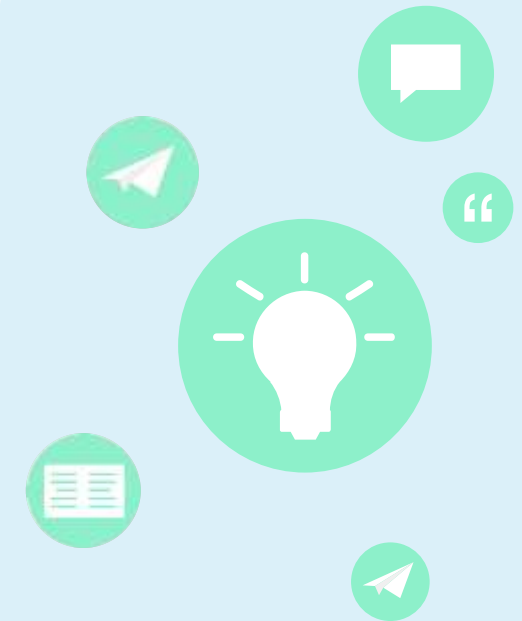




Über diese Lektion nachdenken

Denke bitte an all das, was du in dieser Lektion gelernt hast.
Was war am schwierigsten (Übungen, Wortschatz...)? Und am einfachsten?



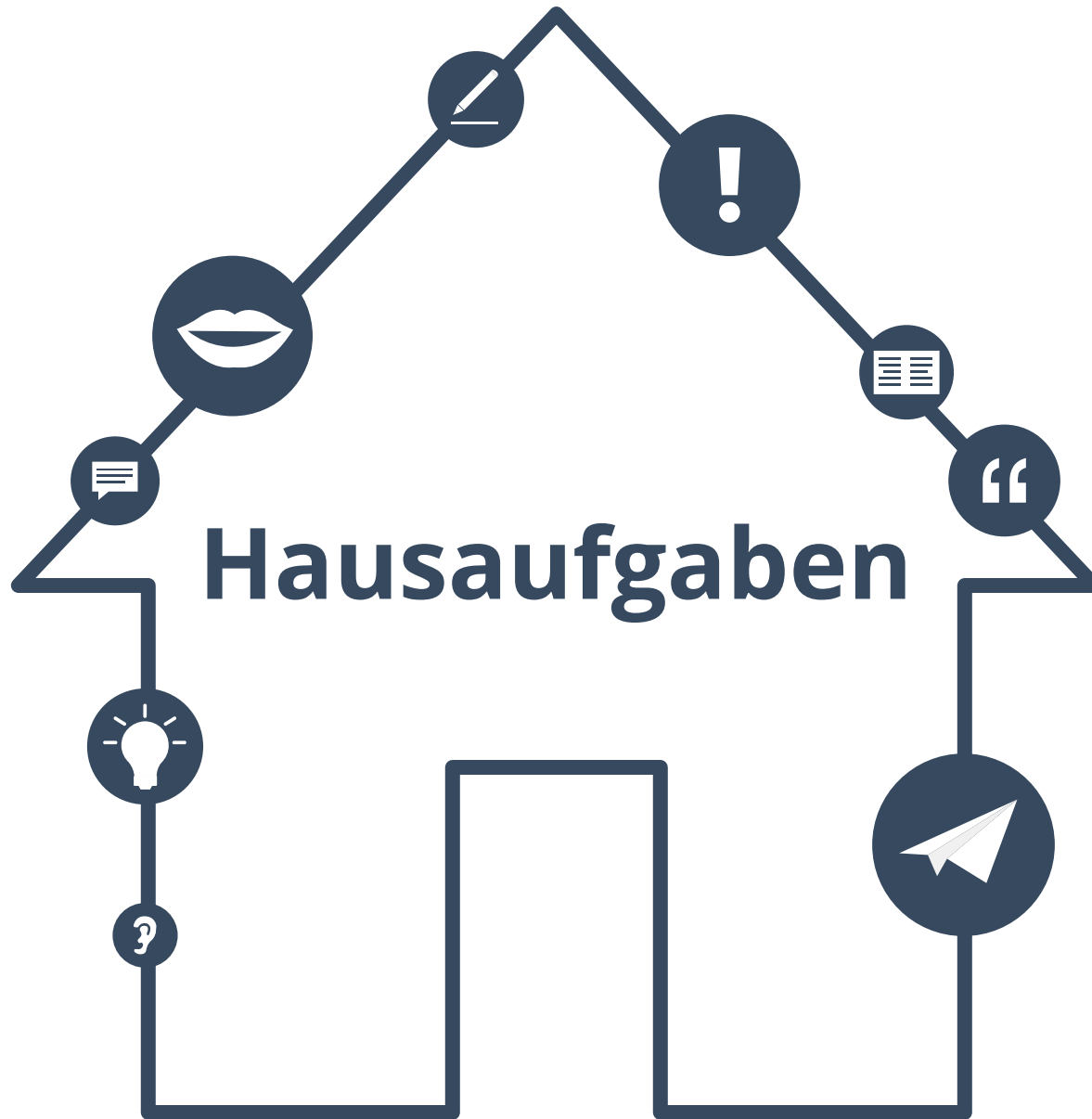




Wenn du Zeit hast, gehe noch einmal zurück zu den schwierigsten Seiten.



Lösungen

S. 20: 1. falsch, 2. richtig, 3. richtig, 4. falsch, 5. richtig, 6. nicht im Text





Bewertung

**War der Text schwer oder einfach zu verstehen?
Wo hattest du Probleme? Was war zu leicht?**

A vertical sheet of white paper with a spiral binding on the left side and horizontal lines for writing, intended for taking notes.



Vergleich

Welche Vorteile hat der Mensch, welche die künstliche Intelligenz? Welche Nachteile haben sie? Vergleiche sie!

Mensch

künstliche Intelligenz
