

Tribus urbaines

SAVOIR-FAIRE

NIVEAU
Intermédiaire

NUMÉRO
B1_2021X_FR

LANGUE
Français





Objectifs

- Découvrez les sous-cultures urbaines
- Décrivez la personnalité
- Identifiez-vous à une sous-culture







Les sous-cultures

Une **sous-culture** est un ensemble d'**idées**, de **comportements** et d'**habitudes** partagé par un groupe de gens. Vêtements, musique, loisirs, nourriture, etc... Chaque sous-culture **s'identifie** grâce à un **style** bien différent.



Faites l'amour, pas la guerre !
Voilà le slogan préféré de la culture **hippie**.



Révision – les vêtements

Une chemise

Un short

Un pantalon

Un chapeau



Un tee-shirt

Une jupe

Une veste

Des chaussures



Révision – les vêtements



Il porte un **costume**.

Que penses-tu de cette **robe rouge** ?



J'aime les **vêtements de sport**.

Elle porte un **tailleur** très élégant.





Révision – les accessoires



Aimez-vous les **bijoux** ?

J'aimerais acheter ce **sac à main**.



N'oubliez pas vos **lunettes de soleil** sur la table.

Les Français préfèrent-ils les **chapeaux**, les **casquettes** ou les **bérets** ?





Les styles urbains

Les sous-cultures urbaines se distinguent d'abord par le **style vestimentaire** des gens.

Pour **appartenir** à une tribu urbaine, un **groupe d'individus** doit se reconnaître et **s'identifier** par les vêtements et les accessoires.

- **L'objectif** du style vestimentaire est d'abord de **se reconnaître** dans une tribu, dans un groupe.
- Ensuite, il permet de **se différencier** de la norme, de l'ensemble de la population.
- Donc, le style est souvent **très marqué** et facilement reconnaissable.



Le style gothique



Les **gothiques** écoutent de la musique rock gothique et portent des vêtements noirs, longs, ainsi que beaucoup d'accessoires.

Le style hip-hop



Les **rappeurs** écoutent de la musique hip-hop et s'habillent de manière sportive et décontractée. Ils portent souvent des accessoires dorés, brillants et très voyants.

Le style bobo



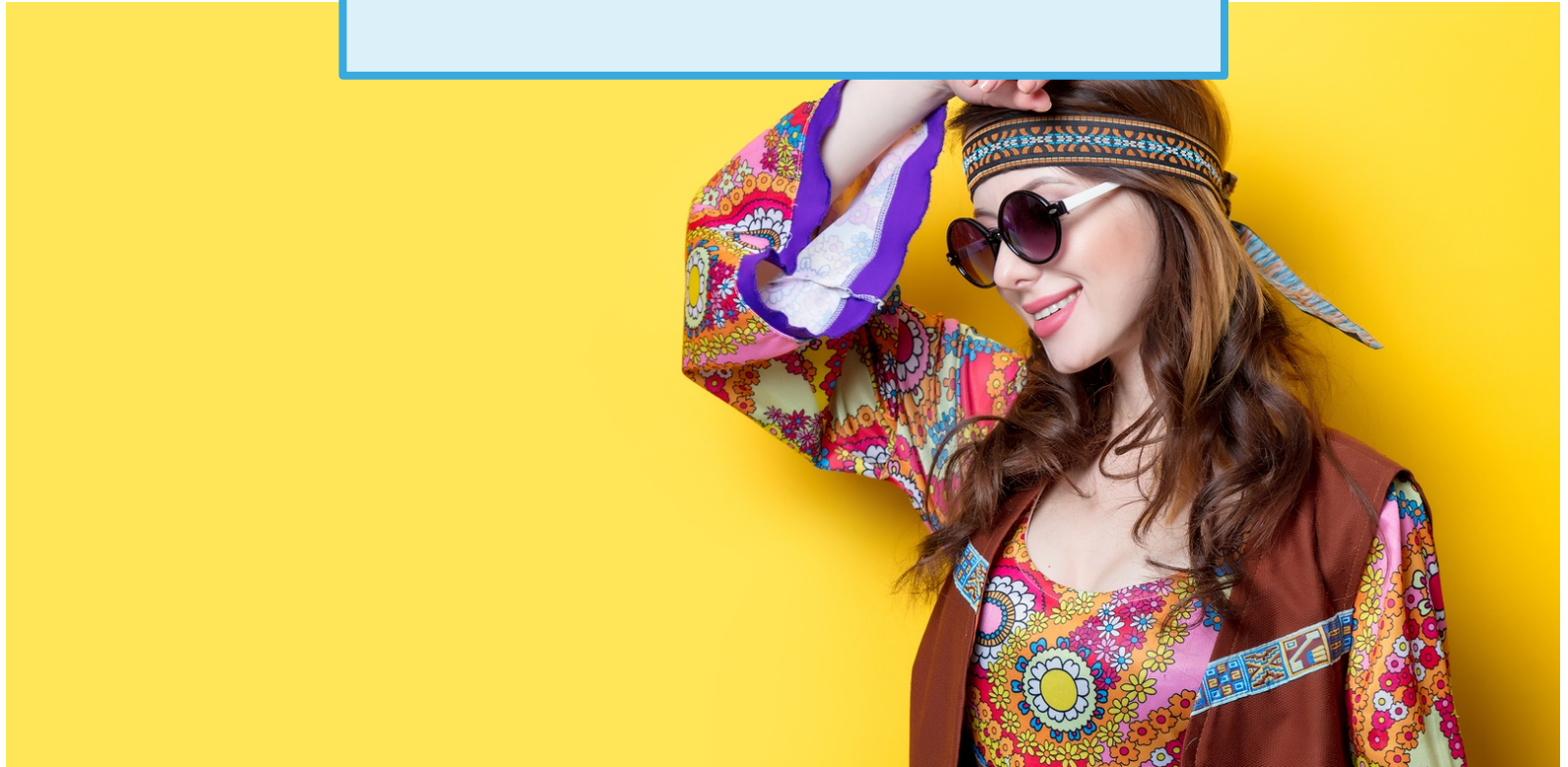
Les **bobos**, bourgeois-bohèmes, portent des vêtements **vintage** et élégants à la fois.

Le style kawaii



Venu du Japon et inspiré des mangas et jeux vidéos, le style **kawaii** aime les couleurs vives et un style excentrique, très original.

Le style hippie



Les **hippies** aiment les vêtements décontractés et colorés, avec des motifs ou des accessoires souvent fleuris.



Exemples



Tous ces bijoux en or, c'est trop **bling-bling** pour moi !

Les fleurs dans les cheveux sont le **symbole** du mouvement **hippie**.



Trop **kawaii**, la petite jupe d'écolière et les chaussettes roses !

La longue veste en cuir noir et les bottes sont la tenue élémentaire de tout bon **gothique**.





À chacun son style

1. Quel est le style de chaque personne?
2. Associez les vêtements et accessoires qu'ils portent en général?

Des bottes noires –
des lunettes roses –
une veste en velours –
une chaîne en or –
des tatouages – une
robe à fleurs – des
baskets – une cravate
– un pantalon en cuir
– une casquette –
une chemise – un
pantalon pattes
d'éléphant – des
sandales – un béret –
des piercings



1. _____



2. _____



3. _____



4. _____



Quel style adopter ?

Pour chaque personnage suivant, imaginez et décrivez les vêtements et accessoires qu'il devrait porter.

Robin, 21 ans,
étudiant aux
Beaux-Arts

Yvette, 51 ans,
architecte

Kévin, 16 ans,
aime le BMX

Claudia, 34 ans,
Responsable
marketing

Sarah, 28 ans,
fan de Marylin
Manson

Paul, 42 ans,
agriculteur bio

A vertical notepad with a blue binding on the left and seven horizontal lines for writing.



Relooking

**Relooquez votre professeur : quel style urbain devrait-il adopter ?
Quels vêtements et accessoires devrait-il porter ?
Pourquoi ce style lui irait bien ?**





Style et personnalité

responsable

Une personne qui a **le sens du devoir** et **assume ses responsabilités**.

désinvolte

Une personne qui **ne s'inquiète pas** de ses responsabilités.

sociable

Une personne qui aime **interagir** avec les autres et **se faire des amis**.

dynamique

Une personne qui a de l'**énergie**, qui est **active**.

chaleureux

Une personne **ouverte** et **souriante**.

solitaire

Une personne qui apprécie rester **seule**.



Style et personnalité

décontracté

Une personne **détendue**, qui n'est **pas stressée**.

inventif

Une personne qui possède beaucoup d'**imagination**.

ambitieux

Une personne qui se fixe des **objectifs élevés**, qui souhaite **réussir**.

optimiste

Une personne **positive**, qui **voit la vie en rose**.

pessimiste

Une personne **négative**, qui **imagine** toujours **le pire**.

innocent

Une personne **joyeuse**, qui regarde le monde avec **des yeux d'enfants**.



Décrire l'apparence physique

Sembler
+ adj.

Les hippies **semblent** décontractés.

Avoir l'air
+ adj.

Les bobos **ont l'air** prétentieux.

Avoir l'air de
+ nom

Les kawaii **ont l'air de** personnages de manga.

Ressembler à
+ nom

Les gothiques **ressemblent à** des vampires.



Personnalités

Associez les traits de personnalités représentés sur les photos puis trouvez leurs contraires.



stressé

≠





≠





Personnalités

Associez les traits de personnalités représentés sur les photos puis trouvez leurs contraires.



≠





≠





Quelle personnalité pour quelle tribu ?

Associez les différents styles urbains aux traits de personnalité ci-dessous en utilisant les verbes :

Sembler – avoir l'air – avoir l'air de – ressembler à





Pour ou contre ?

**Peut-on connaître quelqu'un à partir de son apparence physique ?
Discutez avec votre professeur ou vos camarades en donnant des
exemples de votre pays.**



1

Quelles sous-cultures urbaines existent dans votre pays et quels sont leurs codes vestimentaires ?

2

Quelles caractéristiques et traits de personnalité sont associés à ces groupes d'individus ?

3

Partagez-vous ce point de vue ? Pourquoi ? Donnez des exemples.



Parlez de vous



Et vous, avez-vous (ou aviez-vous dans votre jeunesse) un style particulier?

Racontez-nous !

Identités et société

Identifier ou **s'identifier** à des sous-cultures dans une société, à quoi ça sert?

Les individus ont tendance à **chercher leur identité** dans un groupe afin de **ressembler** ou de **se distinguer** de **la norme** de leur société. Il s'agit de trouver sa place dans le monde, par **association** ou par **opposition** à des idées, des habitudes ou des manières de vivre.

Les **idéologies** et les **opinions** des différents groupes culturels sont donc très importants. En général, ils concernent l'**environnement**, la **politique**, la **classe sociale**, mais surtout, une **philosophie de vie**.

En Europe aujourd'hui, il est communément accepté que le **capitalisme** est la **norme**. Beaucoup de **groupes marginaux**, comme les hippies, les **altermondialistes**, les **écologes** ou les **anticapitalistes** s'identifient donc par **opposition** à la société actuelle.

Communautés et contre-cultures

Lorsqu'une communauté ou un sous-groupe d'individus se définit par opposition à la société globale ou cherche et demande des changements dans la société, on peut parler de contre-culture.

Ces groupes de personnes font souvent des revendications (demandes) au gouvernement.



Après des années de **lutte** et de **revendications**, la communauté gay a finalement obtenu le même **droit** au mariage que les autres.



En pleine guerre du Vietnam, Woodstock **a porté un message** d'amour et de paix.



Quelques objectifs des contre-cultures

Porter un message

Croyez-vous que les graffitis **portent** toujours un message politique?

Revendiquer un droit

Les amateurs de reggae **revendiquent le droit** de fumer de la marijuana.

Lutter contre

Les végétariens **luttent contre** la maltraitance des animaux en supprimant la viande de leur alimentation.

Dénoncer une injustice

Beaucoup de rappeurs **dénoncent les inégalités sociales** en banlieue.

Protéger

Le premier objectif des écologistes est de **protéger** l'environnement.

Vivre en communauté

Les altermondialistes vivent parfois en **communauté fermée** et n'ont pas besoin de faire des échanges avec la société globale.



Complétez et conjuguez si nécessaire

1. Les paroles des chansons de rap _____ de colère contre le gouvernement.

- a. dénoncer b. porter un message c. lutter contre d. revendiquer

2. Cultiver soi-même ses fruits et légumes est une manière de _____ le capitalisme de l'industrie agro-alimentaire.

- a. dénoncer b. protéger c. revendiquer d. porter un message

3. SOS Racisme est une association qui _____ la discrimination.

- a. protéger b. lutter contre c. revendiquer d. Vivre en communauté

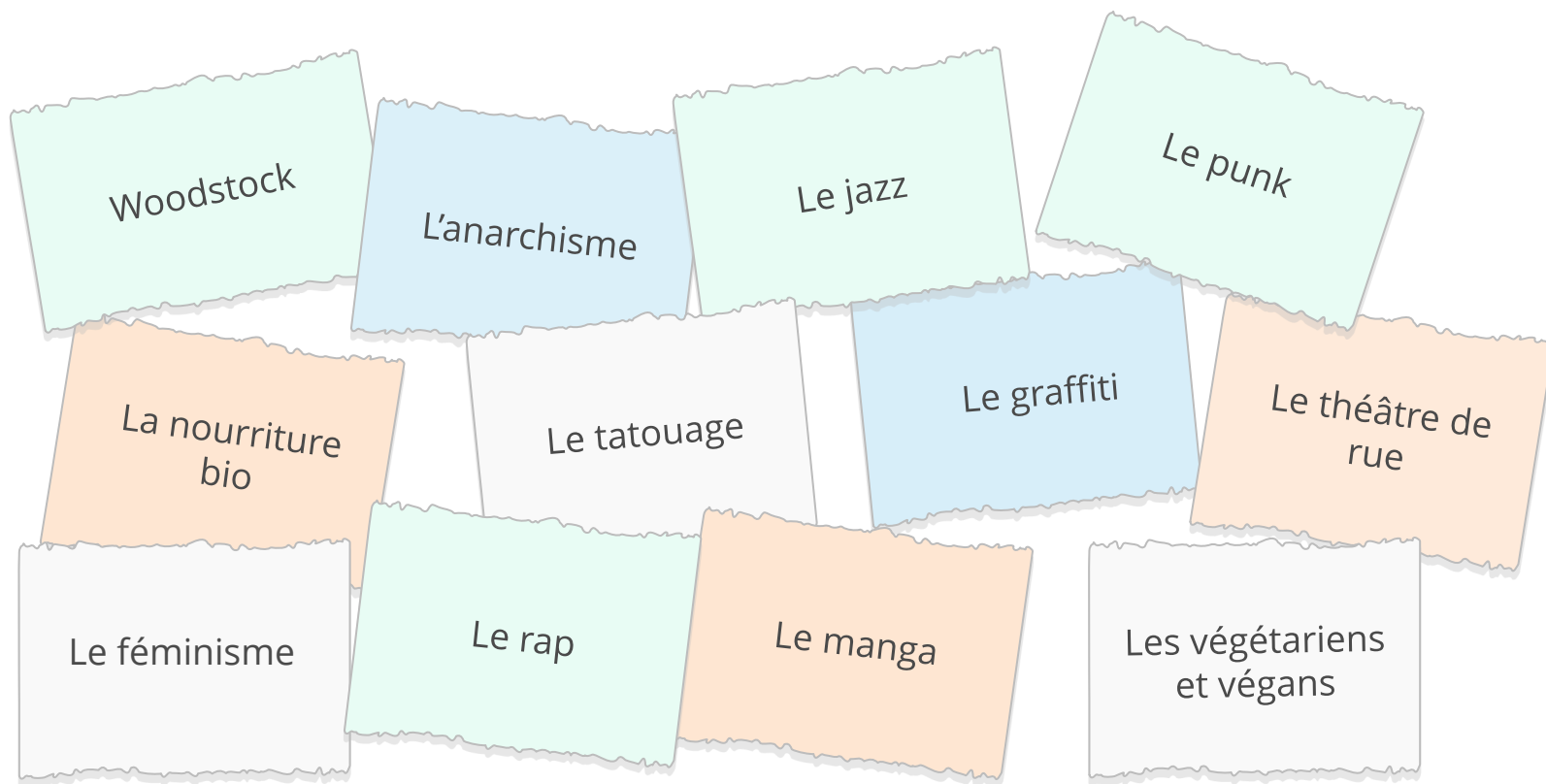
4. Le point commun de toutes les communautés et sous-cultures est de _____ son identité.

- a. Vivre en communauté b. dénoncer c. revendiquer d. porter un message



Culture dominante ou contre-culture ?

Au fil du temps et en fonction de chaque pays, certains mouvements et certaines communautés sont jugées « normales » ou « marginales ».
Discutez avec votre professeur et vos camarades des propositions suivantes : sont-elles dominantes ou marginales selon vous ?





Porte-parole

Vous êtes le porte-parole d'une communauté de votre choix (végétarien, gay, religieuse, bikers, tatoueurs, etc...).



1

Imaginez les critiques négatives que votre grand-mère de 90 ans pourrait vous faire.

2

Répondez à votre grand-mère et essayez de la convaincre.

3

Présentez et décrivez vos codes (vestimentaires, musicaux, etc...)



Le créateur

- Vous participez à la création d'une communauté idéaliste.
- Choisissez 4 représentants de tribus et sous-cultures différentes et expliquez leurs habitudes et leur rôle dans la communauté.





Le créateur

Sélectionnez les 2 personnages les plus opposés dans votre communauté idéale et faites-les dialoguer sur le sujet suivant. Jouez le dialogue avec votre professeur ou un camarade.

“

C'est quoi, le bonheur ?

”



Réfléchissez aux objectifs

Revenez à la deuxième page et vérifiez si vous avez atteint les objectifs de cette leçon.

oui

non

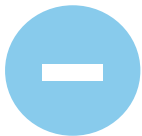
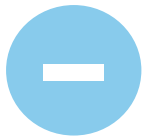




Réfléchissez à cette leçon

Pensez à tout ce que vous avez appris dans cette leçon.
Qu'est-ce qui a été le plus difficile (activités, vocabulaire...)? et le plus facile?




Si vous avez le temps, utilisez-le pour revenir de nouveau sur les pages les plus difficiles.



Corrigés

p.28 :

1. b, 2. a, 3. b, 4. c

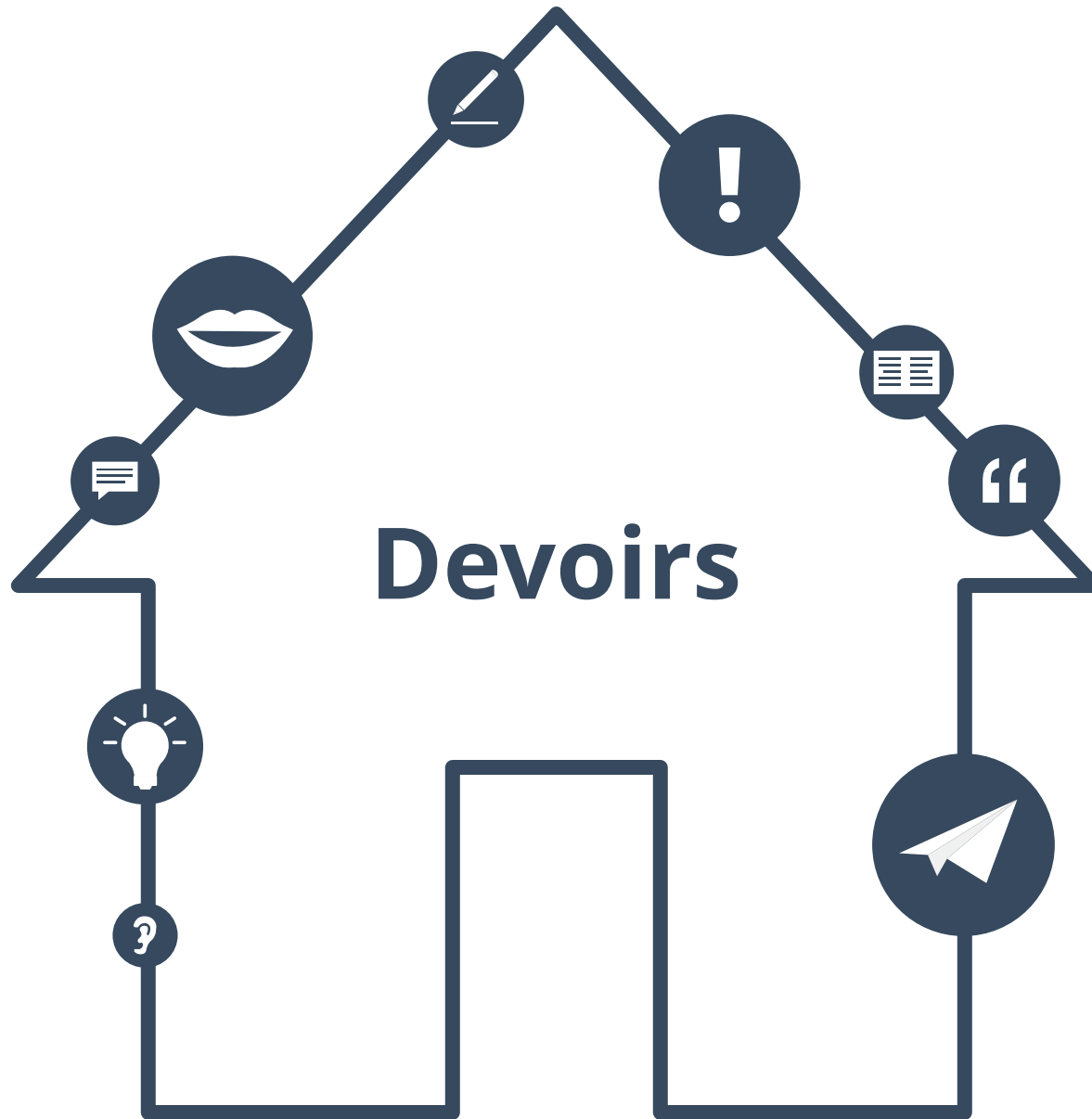
p.15 :

1. Des bottes noires, un pantalon en cuir, des piercings

2. Une chaîne en or, des tatouages, des baskets, une casquette

3. Une veste en velours, une cravate, une chemise, un beret

4. Des lunettes roses, une robe à fleurs, un pantalon pattes d'éléphant, des sandales





Reliez

1. Avec cette cravate, tu sembles

a. revendications sociales.

2. Je rêve de vivre

b. à un bobo.

3. Les rappeurs ont beaucoup de

c. trop sérieux.

4. Il est important de faire partie

d. dépressifs.

5. Avec cette cravate, tu ressembles

e. d'une communauté.

6. Les gothiques ont l'air

f. en communauté.

7. Le rap permet de

g. dénoncer des injustices.



Classez ces traits de personnalité

Qualité	Défaut
_____	_____
_____	_____
_____	_____
_____	_____
_____	_____
_____	_____
_____	_____
_____	_____
_____	_____
_____	_____
_____	_____
_____	_____
_____	_____
_____	_____
_____	_____
_____	_____

timide

chaleureux

dynamique

curieux

pessimiste

ambitieux

sociable

responsable

désinvolte

inventif



Listes de vocabulaire

**Prenez cinq mots dans cette leçon.
Placez les mots dans deux listes différentes.
Trouvez un nom pour chaque liste.**

Liste 1: _____

Liste 2: _____



Mes mots préférés

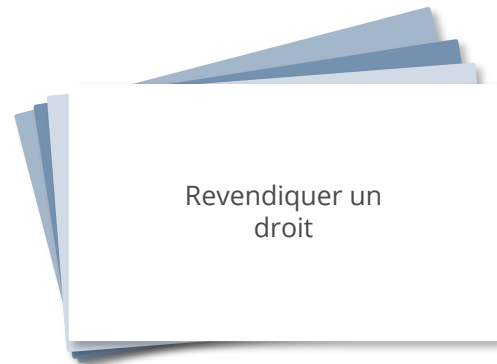
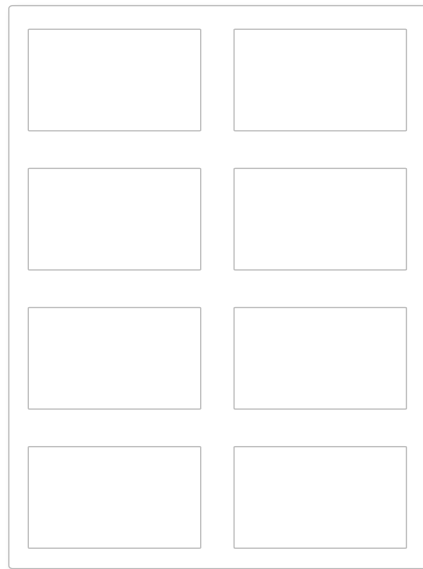
Trouvez cinq autres mots dans cette leçon et écrivez-les dans votre liste *Mes mots préférés*.





Faites des cartes

Faites des petites cartes à partir d'une feuille de papier et copiez quatre mots ou phrases de cette leçon que vous trouvez difficiles.





Phrases contraires

Choisissez cinq phrases d'exemple dans cette leçon.
Copiez-les et écrivez leur contraire à propos d'un autre groupe de gens.

-
-
-
-
-
-
-
-
-
-
-
-
-
-
-

Les hippies sont des personnes décontractées.

→ Les gothiques sont des personnes angoissées.



Corrigés des devoirs

p.37 :
1. c, 2. f, 3. a, 4. e, 5. b, 6. d, 7. g

p.38 :
Qualités : chaleureux, dynamique, ambitieux, sociable, responsable, inventif
Défauts : timide, pessimiste, désinvolte
*Attention : curieux peut être une qualité et un défaut



À propos de ce matériel

Pour en savoir plus:
www.lingoda.fr



Ce matériel a été créé par

lingoda

et peut être utilisé gratuitement
par toute personne pour tout motif.

lingoda Qui sommes-nous ?



Pourquoi apprendre le français en ligne ?



Cours de français en groupe ou particuliers ?



Qui sont nos professeurs de français ?



Comment obtenir un certificat de français ?



Nous avons aussi un blog de langues !