

Les prépositions approfondies

GRAMMAIRE

NIVEAU
Intermédiaire

NUMÉRO
B1_3012G_FR

LANGUE
Français

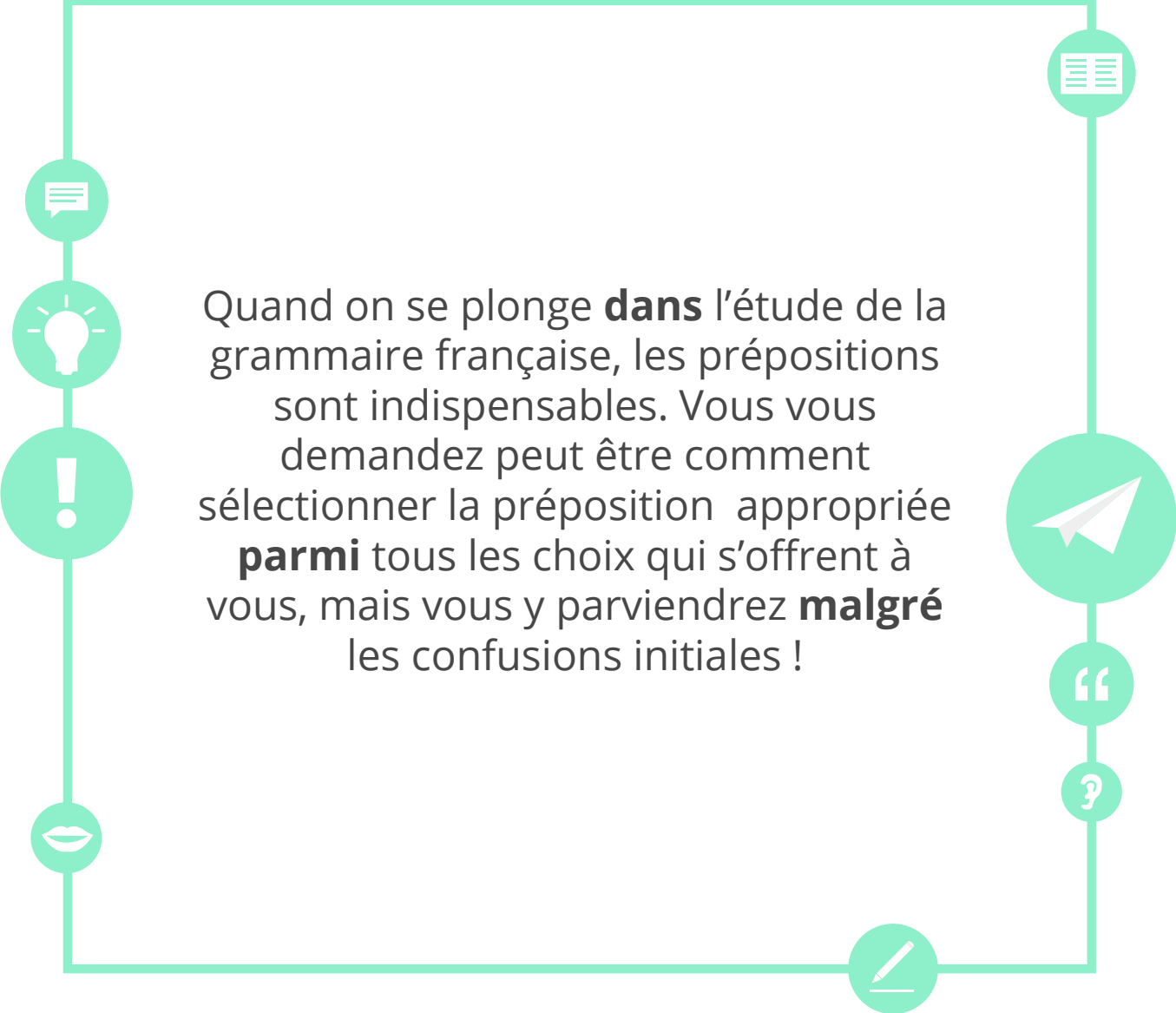




Objectifs

- Réviser l'emploi des prépositions qui vous sont familières, en apprendre de nouvelles et différencier certaines paires spécifiques de prépositions.
- Apprendre de nouvelles prépositions composées et les employer dans le contexte d'une conversation
- Pratiquer la lecture d'un texte dans lequel sont employées des prépositions





Quand on se plonge **dans** l'étude de la grammaire française, les prépositions sont indispensables. Vous vous demandez peut être comment sélectionner la préposition appropriée **parmi** tous les choix qui s'offrent à vous, mais vous y parviendrez **malgré** les confusions initiales !



Introduction

- **Rappel:** La préposition est un mot invariable qui unit les mots et qui précise leur rapport.
- Grâce à cette leçon, vous deviendrez beaucoup plus à l'aise avec l'emploi des prépositions et ne les confondrez plus.



Vous les maîtriserez, **y compris** celles qui vous ont toujours posé problème.



Les prépositions *en*, *à* et *dans*

- Ces prépositions sont utilisées pour parler d'un lieu.
 - **en** est utilisé pour un nom de pays.
 - **à** est utilisé pour un nom de ville ou en référence aux points cardinaux.
 - **dans** est utilisé pour un nom de région.

- Marie habite **en** France.
- Marie habite **à** Paris
- Marie habite **dans** le bassin parisien.





Les prépositions *en*, *à* et *dans*

- La préposition **en** se situe devant un groupe nominal.
 - Elle précise une situation géographique à l'intérieur d'un lieu.
 - Elle peut être employée pour exprimer un état physique ou psychologique.
 - Elle peut indiquer la manière.

Situation géographique	Ma cousine habite en ville.
État physique ou psychologique	Il se met souvent en colère.
Manière	Il s'y rend en métro.

- La préposition **à** exprime une connexion qui n'est pas très spécifique.
- La préposition **dans** fait référence à une position de géolocalisation précise.
 - Elle peut se remplacer par : **à l'intérieur de**.

Il travaille à la banque	Il ne travaille pas nécessairement à l'intérieur de la banque.
Il travaille dans la banque -	Il travaille à l'intérieur de la banque.

parmi

entre

- La préposition **parmi** s'utilise pour parler d'un élément au sein d'un groupe
- La préposition **entre** s'utilise pour délimiter le lieu qui sépare deux éléments.
 - **Entre** peut être utilisé pour exprimer un lieu
 - **Entre** peut être utilisé pour exprimer une période



Elle s'est retrouvée **parmi** les meilleures athlètes de sa catégorie.



L'entrepôt se situe **entre** l'autoroute et la pharmacie.

envers

vers

- La préposition **envers** signifie: **à l'égard de**, ou **vis-à-vis de** selon le contexte.
- Elle s'emploie après un mot exprimant un sentiment, une attitude ou un comportement.
- La préposition **vers** signifie: **en direction de** ou **environ** selon le contexte.
- Elle indique un endroit vers lequel on se dirige.
- Elle indique également une indication dans le temps.



Ta façon d'agir **envers** ton frère est inacceptable.



Les oiseaux migrent **vers** le Sud.



Les prépositions *près de* et *auprès de*

- La préposition **près de** exprime le contraire de **loin de**.
 - Elle indique le peu de distance entre des personnes, des objets, des distances, etc.
- La préposition **auprès de** exprime la proximité, mais de façon vague.
 - Elle peut être employée pour indiquer que l'on s'adresse à quelqu'un.
 - Elle peut aussi être employée pour indiquer une proximité avec une dimension émotionnelle ou affective.

- Mon bureau se situe **près de** la gare.
- Il habite **près de** chez moi.
- Je me suis renseignée **auprès de** sa secrétaire.
- Il reste **auprès de** son père malade.





Les prépositions *par* et *pour*

- Ces deux prépositions expriment toutes les deux la **cause**. Cependant, elles ont aussi d'autres sens.
- La préposition **par** peut indiquer le lieu, le moyen, la cause. On l'utilise aussi pour introduire un complément d'agent lorsqu'on utilise la forme passive avec des verbes exprimant le début ou la fin d'une action, ou pour construire certaines expressions.
- La préposition **pour** désigne le but, la destination, la durée prévue ou la cause selon le contexte.

	par	pour
La cause	Il l'aide par intérêt.	Il a été réprimandé pour son manque de ponctualité.
Le lieu / la destination	Elle ne passe jamais par ici.	Je repars pour l'Inde cet après-midi.
La durée		À mon avis, il en aura pour plusieurs heures.
Le but		Il dort pour récupérer de sa longue journée.
Le moyen	Je te l'enverrai par courriel.	



À votre tour

Expliquez la différence entre chaque préposition.
Faites des phrases pour illustrer leurs différences.





Choisissez la ou les préposition(s) appropriée(s)

1. J'hésite ... une pomme et une banane ... le déjeuner.

- a. parmi b. entre c. par d. pour

2. Mes cousines viennent ... moi ... un quart d'heure.

- a. en b. à c. dans d. chez

3. J'éprouve de la rancune ... ma soeur.

- a. envers b. vers c. par d. pour

4. J'ai décidé d'emménager ... cette rue pour être plus ... mon bureau.

- a. près de b. auprès de c. dans d. parmi



C'est à vous

Faites des phrases avec les prépositions suivantes. Utilisez à chaque fois au moins deux des trois ou quatre prépositions proposées.

parmi, entre, à,
vers

par, pour, chez,
dans

envers, près de,
pour, auprès de

parmi, en, dans,
à



Les prépositions *dès* et *depuis*

- La préposition **dès** est employée pour indiquer un départ dans le temps. Elle signifie **immédiatement après**.
 - Elle est généralement suivie d'un nom, mais peut parfois être suivie d'une préposition ou d'un adverbe.
- La préposition **depuis** indique le point de départ d'une action dans le temps. Elle signifie alors: **à partir de ce moment**.
 - Elle indique qu'une action existe toujours au moment où l'on se parle.
 - Elle indique le point de départ (lieu).
 - Elle indique une série ou une succession.

- Je lui rendrai visite **dès** mon arrivée.
- Elle est absente **depuis** mercredi dernier.
- Il patiente sagement **depuis** au moins deux heures.
- Le trajet **depuis** Montréal est assez court.



Attention!



- Lorsque vous voulez exprimer qu'une action qui a commencé dans le passé se déroule toujours au présent, employez **depuis**.
- Lorsque vous voulez exprimer qu'une action se déroule avant une autre action, employez **dès**.



Il se comporte ainsi **depuis** toujours.
Ils l'ont adopté **dès** sa naissance.



La préposition *malgré*

- La préposition **malgré** indique l'opposition (aller contre la volonté de ...).
- Il peut s'agir d'une opposition envers quelqu'un, un règlement, etc.
- Elle peut indiquer un refus de se laisser arrêter par un obstacle.

- J'irai au cinéma **malgré** l'interdiction de mes parents.
- Je vais me promener en vélo **malgré** le mauvais temps.





Des erreurs se sont glissées dans ce texte. Corrigez-les !

Dès mardi dernier, mon fils m'envoie constamment des courriels afin que je n'oublie pas de lui acheter une nouvelle paire de patins à glace. Depuis mon horaire chargé, je tiens à tenir mes promesses. Je passerai donc au magasin malgré demain matin.





À votre tour

Complétez les phrases à l'aide de la préposition appropriée (dès, depuis ou malgré) et justifiez votre choix.

1. Il a persévéré _____ sa fatigue.
2. Je ne l'ai pas vu _____ au moins cinq ans.
3. _____ son premier jour, il a fait preuve d'une grande patience.
4. _____ son enfance, il a toujours eu les mêmes manies.
5. _____ son énervement, il a continué à discuter avec son collègue.



À vous de jouer

C'est maintenant à vous de composer un texte sur la personne que vous aimez en incluant les prépositions *dès*, *depuis* et *malgré*. Écrivez entre 3 et 5 phrases en utilisant chaque préposition au moins une fois.

Dès que je l'ai vu,
...

Malgré ses
défauts....



A vertical sheet of white paper with a blue binding edge on the left and horizontal lines for writing.



Les prépositions composées

- La préposition **au-dessous de** désigne un point, un endroit ou un niveau qui est plus bas qu'un autre.
- La préposition **en-dessous** signifie: **sous une chose**.
- La préposition **par-dessous** exprime la partie qui est dessous.
- La préposition **au-dessus de** exprime un point, un endroit ou un niveau plus élevé.
- La préposition **par-dessus** exprime une partie qui est dessus.

au-dessous de	Son appartement se situe au-dessous du mien.
en-dessous de	J'ai enfilé des collants en-dessous de mon pantalon.
par-dessous	Le chien s'est faufilé par-dessous la table.
au-dessus de	L'oxygène se fait rare au-dessus de 2000m d'altitude.
par-dessus	Elle porte une blouse par-dessus sa tenue.



Les prépositions composées

- La préposition **y compris** signifie: **inclus là-dedans**.
- Elle exprime ce qui est inclus dans une généralité.

- J'achète des légumes biologiques, **y compris** des betteraves jaunes.
- Il sort tous les soirs, **y compris** lorsqu'il travaille tôt le lendemain.



C'est à vous

Votre collègue Vincent a perdu un dossier extrêmement important de son client.

Suggérez-lui des endroits où il devrait chercher ce dossier.



As-tu regardé sur ton bureau ?

Il a peut-être glissé ... ?



Les prépositions composées

- La préposition **en face de** signifie: **vis-à-vis de**
 - Selon le contexte, elle peut aussi signifier être **face-à-face**.

- Une nouvelle école sera construite **en face de** la piscine municipale.
- Hier soir, en allant dîner au restaurant, je me suis retrouvée assise **en face de** mon ami d'enfance.





Les prépositions composées

- La préposition **au-delà de** signifie **plus loin** ou **de l'autre côté de**.
 - Elle indique également l'atteinte d'un niveau plus élevé.
- La préposition **autour de** indique l'espace environnant.
 - Elle peut avoir le même sens que **environ**.
 - Elle introduit la notion de ce qui entoure.

- Le village se situe **au-delà des** montagnes.
- Les performances de l'athlète ont été **au-delà des** attentes de son entraîneur.
- Il y a beaucoup d'action **autour de** moi.
- Elle en commandera sûrement **autour de** cinq ou six.
- Le vautour fait des cercles **autour du** cadavre avant de s'en approcher.



Les prépositions composées

- La préposition **à l'intérieur de** signifie: dans.
- La préposition **à l'extérieur de** signifie: **dehors** ou **hors de**.
- Ces deux prépositions sont des antonymes l'une de l'autre.

à l'intérieur de	Il en reste à l'intérieur de la boîte.
à l'extérieur de	Le ballon est sorti à l'extérieur du terrain.



Les prépositions composées

- La préposition **faute de** désigne un manque, une absence.
- La préposition **en fonction de** signifie **selon**.
- La préposition **en lieu de** est employé dans le lexique administratif sous la forme **en lieu et place de**.
 - Elle signifie **à la place de**.
- La préposition **lors de** désigne le moment d'un évènement ou d'une époque.

- **faute de**
- **en fonction de**
- **en lieu et place de**
- **lors de**

- **Faute de** temps, je n'y arriverai pas.
- Je le récompenserai **en fonction de** sa performance.
- Le secrétaire a signé **en lieu et place du** directeur.
- Il y a toujours des disputes **lors de** leurs rencontres.



C'est à vous

Faites une phrase à partir de chaque image en utilisant le mot associé.

faute de



autour de



à l'intérieur de



En face de





Les prépositions composées

- La préposition **par rapport à** exprime une comparaison.
- La préposition **à l'instar de** exprime une action exécutée en suivant l'exemple de quelqu'un d'autre.
 - Elle signifie: **à la manière de**.
- La préposition **en échange de** exprime une contrepartie, c'est-à-dire que l'on reçoit quelque chose en retour.

- **par rapport à**
- **à l'instar de**
- **en échange de**

- **Par rapport à** toi, je ne suis pas très doué!
- Je deviendrai médecin, **à l'instar de** mon père.
- Je propose de t'y amener **en échange de** ton aide.



C'est à vous

Votre amie Sophie vient garder votre chien Rufus et votre maison pendant vos vacances. Expliquez-lui ce que Rufus peut et ne peut pas faire. *Utilisez les prépositions ci-dessous.*



y compris

au-delà de

en fonction de

en face de

à l'extérieur

faute de



Composez une phrase en utilisant les prépositions données

1. y compris



2. faute de



3. en fonction de



4. en lieu de



5. lors de



6. par rapport à



7. à l'instar de



8. en échange de





Composez une phrase en utilisant les prépositions données

Votre ami a perdu quelque chose dans votre chambre. Indiquez-lui où il se trouve en utilisant les prépositions apprises aujourd'hui.
Un d'entre vous choisit un objet, et l'autre lui explique où est cet objet.





Réfléchissez aux objectifs

Revenez à la deuxième page et vérifiez si vous avez atteint les objectifs de cette leçon.

oui

non





Réfléchissez à cette leçon

Pensez à tout ce que vous avez appris dans cette leçon.
Qu'est-ce qui a été le plus difficile (activités, vocabulaire...)? et le plus facile?







Si vous avez le temps, utilisez-le pour revenir de nouveau sur les pages les plus difficiles.



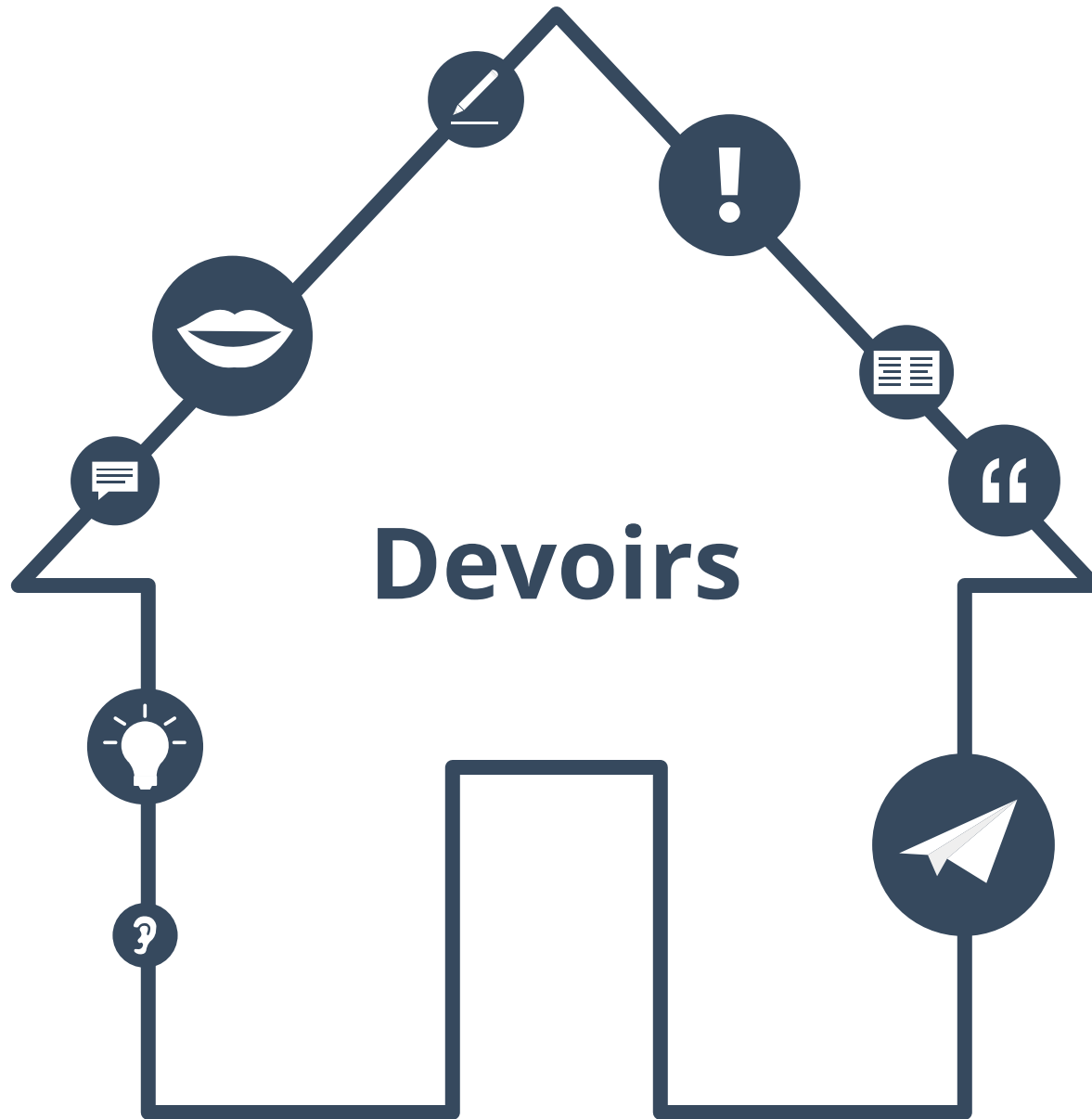
Corrigés

- Exercice page 17 :
1. Depuis ,
 2. malgré,
 3. dès
- Exercice page 18 :
1. malgré,
 2. depuis,
 3. Dès,
 4. Depuis,
 5. Malgré
- Exercice page 22 :
1. b et d,
 2. d et c,
 3. a,
 4. c et a



Transcription

Pour son anniversaire, mon neveu a rédigé une liste de ce qui lui plairait afin de m'aider à choisir **parmi** la multitude de jeux qui existent sur le marché. Il m'a dit avoir longtemps hésité **entre** un jeu vidéo et une boîte de legos, mais il s'est finalement décidé **malgré** son hésitation. J'éprouve beaucoup d'affection **envers** lui alors je me dirige **vers** son magasin préféré. C'est d'ailleurs celui où je me rends **depuis** toujours lorsque je dois acheter un cadeau à mes neveux et nièces. **Dès** mon entrée, j'aperçois la boîte qu'il me faut **en face de** moi. Elle se trouve **en-dessous** d'une multitude d'autres boîtes, mais je parviens à l'attraper et la mets **par-dessus** ce qu'il y a déjà **dans** mon panier après avoir vérifié **à l'intérieur** que toutes les pièces y sont. Puis, je me faufile **à travers** la foule **vers** la caisse. **Faute de** monnaie, je décide de payer avec ma carte et je retourne **chez** moi!





Choix multiples

1. Quelle préposition signifie à l'intérieur de?»?

- a. par-dessus b. en-dessous c. dans d. au-dessous

2. Quelle préposition peut être remplacée par parce que»?

- a. en fonction de b. malgré c. par d. pour

3. Quelle préposition exprime une comparaison?

- b. par rapport à c. parmi d. en échange de

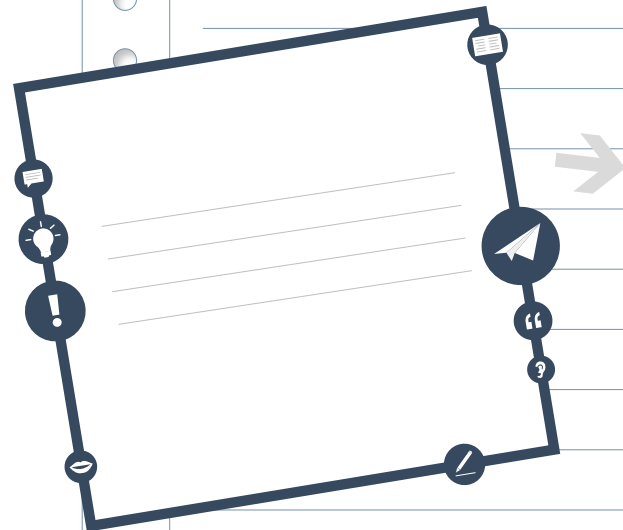
4. Quelle préposition doit être employée pour désigner une action qui a toujours lieu au présent.

- a. dès b. depuis c. lors de d. malgré



Texte du début

Revenez sur le texte de la page 3 et trouvez des exemples de sujets de grammaire dedans.



Copiez les parties du texte
qui sont exemples du sujet de
cette leçon.



Trouvez les verbes

**Trouvez et copiez les verbes de cette leçon.
Lesquels connaissez-vous ? Lesquels sont nouveaux ?
Trouvez la signification de ces nouveaux verbes.**

Verbes



Phrases à la première personne du pluriel

Choisissez cinq phrases dans cette leçon.
Copiez-les et réécrivez-les à propos de vous et un ami.





Exemples:





Je suis professeur.



→ Mon amie Marie et moi sommes professeurs.



Il a un livre



→ Nous avons un livre.



...









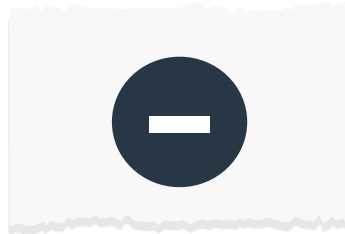




Facile ou difficile ?

Le sujet de grammaire de cette leçon est-il facile ou difficile ?

Écrivez ce que vous trouvez difficile et ce que vous trouvez facile.

A vertical writing area on the right side of the page, featuring a white background with horizontal lines and a series of small circles on the left edge, resembling a spiral notebook.



Corrigés des devoirs

Devoir # 53
1. c, 2. d, 3. b, 4. b



À propos de ce matériel

Pour en savoir plus:
www.lingoda.com



Ce matériel a été créé par

lingoda

et peut être utilisé gratuitement
par toute personne pour tout motif.

lingoda Qui sommes-nous ?



Pourquoi apprendre le français en ligne ?



Cours de français en groupe ou particuliers ?



Qui sont nos professeurs de français ?



Comment obtenir un certificat de français ?



Nous avons aussi un blog de langues !