

Démarches administratives

SAVOIR-FAIRE

NIVEAU
Intermédiaire

NUMÉRO
B2_1017X_FR

LANGUE
Français

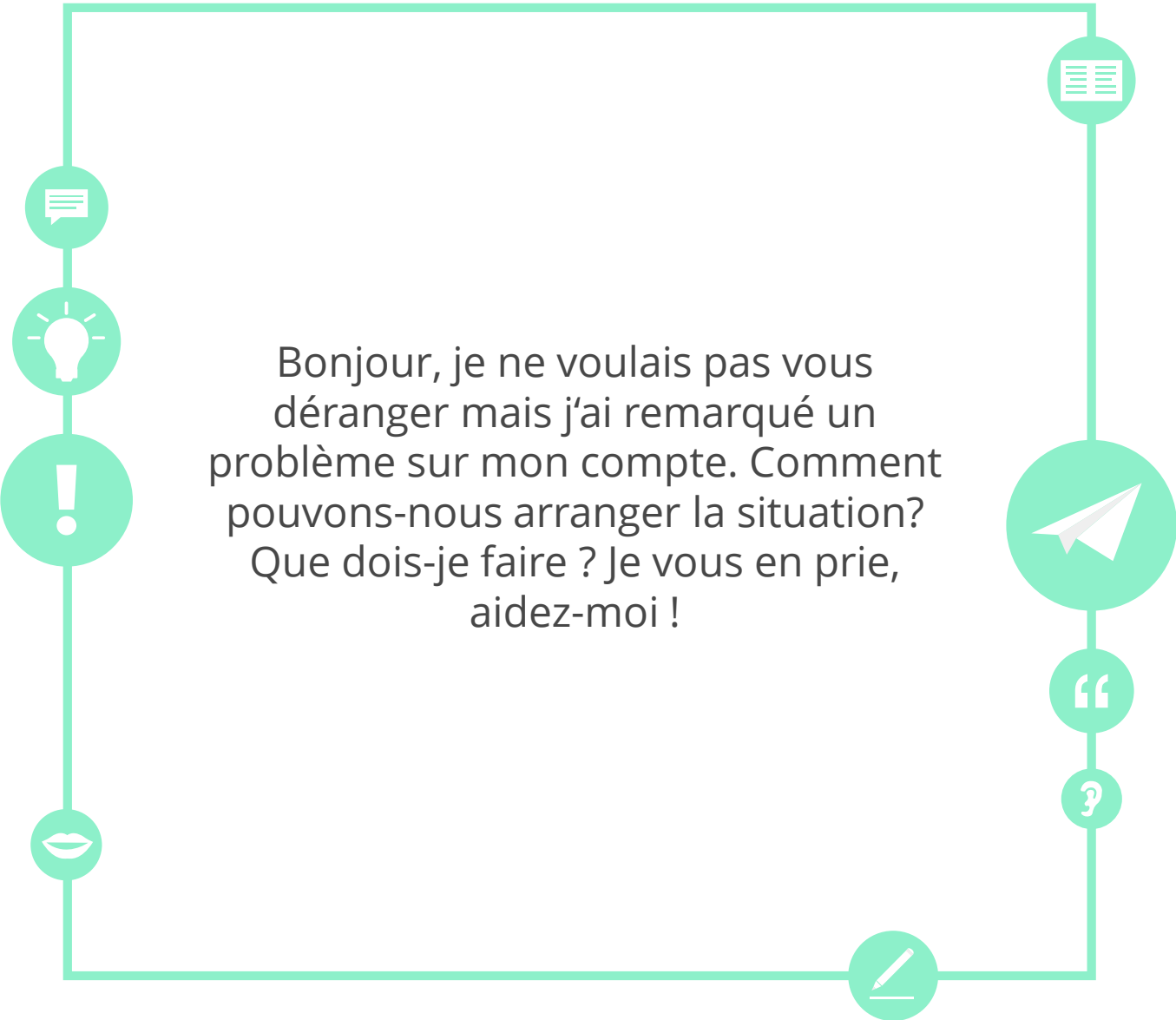




Objectifs

- Résoudre des problèmes
- Apprendre à s'excuser
- Faire les démarches administratives





Bonjour, je ne voulais pas vous déranger mais j'ai remarqué un problème sur mon compte. Comment pouvons-nous arranger la situation? Que dois-je faire ? Je vous en prie, aidez-moi !



Faisons connaissance !

**Avez-vous l'intention
de venir en France ?
Expliquez votre projet.**



Introduction

Dans cette leçon, vous serez face à des situations réelles. Vous vous entraînerez à résoudre vos problèmes. Apprenez à vous excuser et à proposer des solutions.



Je vous **présente mes excuses** pour la gêne occasionnée. Puis-je renouveler le rendez-vous à la semaine prochaine et vous apporter la pièce manquante ?



Démarches administratives

Vous venez d'arriver en France. Quelles sont les démarches administratives à entreprendre?

A vertical sheet of white paper with a blue margin on the left and horizontal lines for writing. The paper has a series of small circles along the left edge, suggesting it's from a binder.





Questions pratiques

Voici les principales démarches administratives à effectuer en arrivant en France. N'oubliez pas de vous en occuper ! Les connaissez-vous toutes ? Pouvez-vous les expliquer rapidement ? N'hésitez pas à poser des questions à votre professeur.





Vocabulaire pour s'excuser

Je vous présente mes
excuses

Je ne le
ferai plus

Toutes mes excuses

Excusez-moi

Je ne
recommencerai pas

Je vous prie de
m'excuser

Je ne voulais
pas

Je regrette

Je suis désolé

Pardon



Conseils

Avant votre arrivée en France, nous vous recommandons de vous renseigner sur internet afin de réunir tous les documents nécessaires pour vos démarches. Participez aussi aux forums où d'autres étudiants étrangers ont laissé des témoignages. Enfin, ne comptez pas trop sur vos amis français pour toutes questions relatives à la carte de séjour. La plupart ne savent pas.





Vocabulaire utile à la préfecture

Les pièces

La préfecture

Le guichet

Une convocation



Un justificatif de domicile

Une quittance de loyer

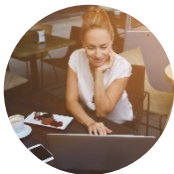
Les timbres fiscaux

Une copie intégrale de l'acte de naissance



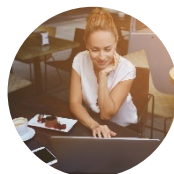
À la préfecture !

Vous arrivez à la préfecture pour obtenir votre carte de séjour après 2 mois d'attente. La dame qui vous reçoit remarque qu'il manque un document à votre dossier pour obtenir la carte de séjour. Que dites-vous? Vous ne voulez pas attendre 2 autres mois.



Bonjour, pourrais-je voir le dossier?

Bonjour, oui, le voilà.



Mais il manque l'extrait d'acte de naissance...



Malheur !

Vous avez perdu votre portefeuille qui contenait votre carte de séjour. La préfecture exige que vous alliez au commissariat faire une déclaration de perte. Que dites-vous à l'officier ?





Au téléphone

Après des mois d'attente, vous recevez votre carte de séjour. Problème: il manque une lettre à votre prénom. Vous appelez la préfecture et expliquez votre situation à la réceptionniste. Que lui dites-vous?

Il manque une lettre
à mon prénom !



Il faut me renvoyer
l'ensemble du
dossier...

**Vous appelez la préfecture
pour expliquer la situation.**

**Vous expliquez les démarches
à effectuer pour refaire une
carte de séjour.**



Ouvrir un compte bancaire

Avant de partir pour la France, renseignez-vous auprès de votre banque pour savoir si elle est en partenariat avec une banque française. Pour ouvrir un compte bancaire en France, pensez à demander un **certificat de scolarité** et votre **carte étudiante** à votre université ou école d'accueil. **Munissez-vous** de votre passeport ou de votre carte d'identité. Pour les étudiants non-européens, pensez à **fournir** une copie de votre visa. Enfin, amenez un **justificatif de domicile** en France (par exemple une facture d'électricité ou une **quittance de loyer**).





Vocabulaire utile à la banque

**Le certificat de
scolarité**

**Être dans le
rouge**

**Une carte
étudiante**

Un conseiller



Se munir de

**Être à
découvert**

Fournir

Créditer



Que faire ?

**Un distributeur vient
d'avaler votre carte
bleue. Que faites-vous
? Soyez précis.**



Je suis dans le rouge ! Au secours !

La bourse dont vous bénéficiez n'a toujours pas été créditée sur votre compte. Vous êtes à découvert. Que dites-vous à votre conseiller bancaire ? Ecrivez-lui un courriel. Soyez formel et précis.

À:

Objet:



Au téléphone

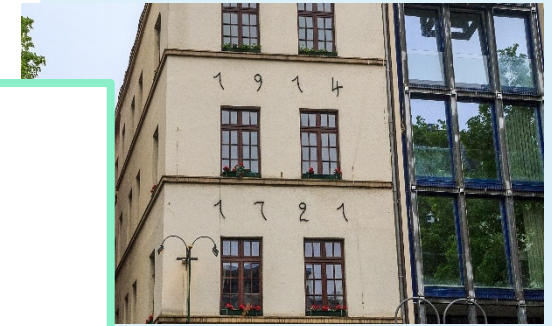


Vous consultez votre relevé de compte. Problème: vous remarquez qu'une somme de 437€ a été prélevée sur votre compte. Vous êtes persuadé qu'il s'agit d'une fraude. Vous appelez votre conseiller et lui expliquez votre situation. Que dites-vous? Soyez précis.



Louer un appartement

Généralement, pour louer un appartement en France, le **propriétaire** ou **l'agence immobilière** demande un **garant**. Un garant est une personne **se portant caution** pour le locataire. Par exemple, si le locataire ne paye pas son loyer alors le garant devra le faire. Si le locataire **commet des dégâts** et qu'il n'est pas **en mesure de** payer les travaux, le garant devra le faire. Avoir un garant est une sorte **d'assurance** pour les propriétaires. Les garants sont habituellement les proches du locataire.





Vocabulaire de la location



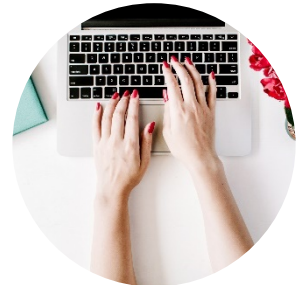
Le **propriétaire** est la personne qui possède la maison ou l'appartement.

L'**agence immobilière** peut servir d'intermédiaire entre un propriétaire et un locataire.



Le **garant** m'aide à louer un bien immobilier. Il assurera les éventuels problèmes liés à la location.

Le garant **se porte caution** de ma location.





Vocabulaire de la location



Si je **commets des dégâts**, les frais des travaux seront à ma charge.

Les **loyers impayés** sont les loyers que je n'ai pas pu payer.



Être en mesure de faire quelque chose signifie être capable de le faire.

L'assurance d'avoir quelque chose est une garantie.





À la recherche d'un garant !

Vos parents ne peuvent pas se porter garant. Ils n'ont pas assez de revenus. Vous avez un ami français. Vous lui écrivez une lettre pour lui demander s'il peut se porter garant pour vous. Essayez de le convaincre dans cette demande délicate.

A blank sheet of lined paper with a spiral binding on the left side, intended for writing a letter.

Je te serais vraiment reconnaissant si tu me rendais ce service...





Sans gêne !



Vous avez enfin trouvé un logement. Une semaine après votre emménagement, votre propriétaire entre chez vous pour changer une fenêtre sans vous prévenir. À ce moment-là, vous êtes en pyjama dans votre salon. Que lui dites-vous ?



Au téléphone

Vous louez un studio par l'intermédiaire d'une agence immobilière. Problème: vous recevez une relance de loyer impayé. Vous appelez l'agence pour dire que vous avez envoyé le chèque en temps et en heure. Imaginez le dialogue.





Ne pas se laisser marcher sur les pieds ?

À votre avis, quelle est la meilleure attitude à avoir lorsqu'on veut résoudre un problème ?



La meilleure façon de régler un problème, c'est ...

Selon moi ...

Je pense que ...

À mon avis ...



Réfléchissez aux objectifs

Revenez à la deuxième page et vérifiez si vous avez atteint les objectifs de cette leçon.

oui

non

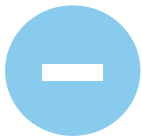
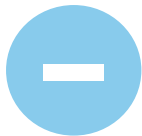




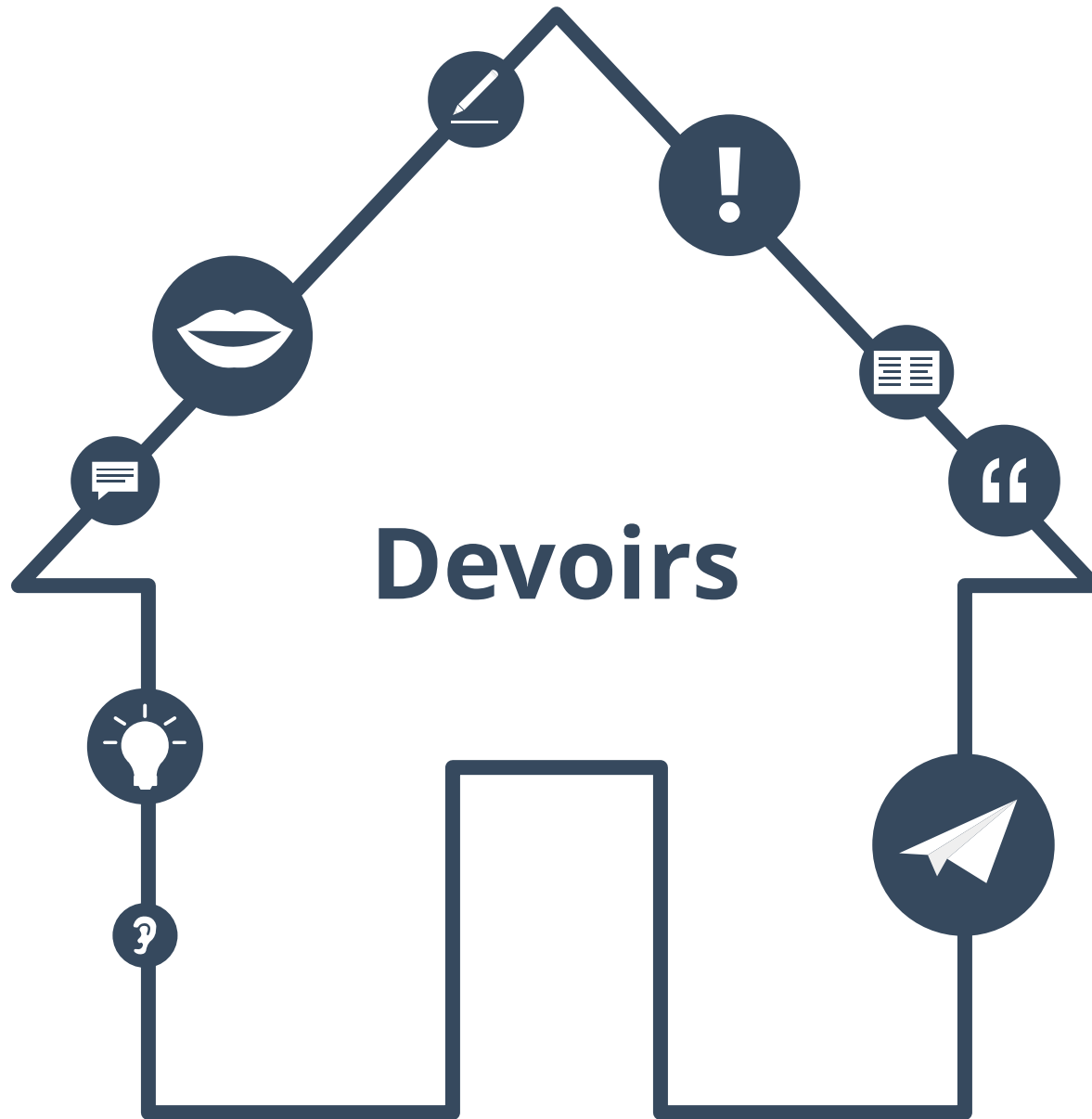
Réfléchissez à cette leçon

Pensez à tout ce que vous avez appris dans cette leçon.
Qu'est-ce qui a été le plus difficile (activités, vocabulaire...)? et le plus facile?




Si vous avez le temps, utilisez-le pour revenir de nouveau sur les pages les plus difficiles.





Problème

Avec les mots suivants, écrivez un courriel à l'agence immobilière pour les avertir d'un problème. Soyez réaliste.

propriétaire

électricité

Problème

Facture

Loyer

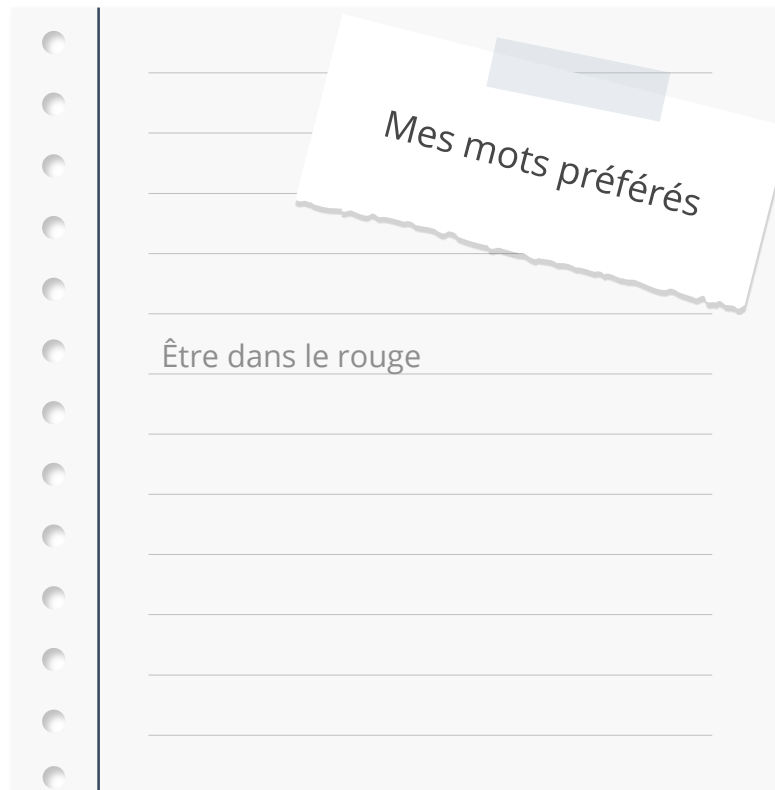
Solutions

A vertical column of 15 small circles on the left side of a lined writing area, resembling a binder hole punch.



Mes mots préférés

Quels sont les mots et expressions de la leçon que vous avez préférés?

A graphic of a notepad with a spiral binding on the left. A white sticky note with a torn bottom edge is attached to the top right of the notepad. The sticky note has the text "Mes mots préférés" written on it. The notepad has several horizontal lines for writing. One line is pre-filled with the text "Être dans le rouge".

Mes mots préférés

Être dans le rouge



À propos de ce matériel

Pour en savoir plus:
www.lingoda.com



Ce matériel a été créé par

lingoda

et peut être utilisé gratuitement
par toute personne pour tout motif.

lingoda Qui sommes-nous ?



Pourquoi apprendre le français en ligne ?



Cours de français en groupe ou particuliers ?



Qui sont nos professeurs de français ?



Comment obtenir un certificat de français ?



Nous avons aussi un blog de langues !