

# Exprimer des conditions et des suppositions

GRAMMAIRE

NIVEAU  
Intermédiaire

NUMÉRO  
B2\_1032G\_FR

LANGUE  
Français

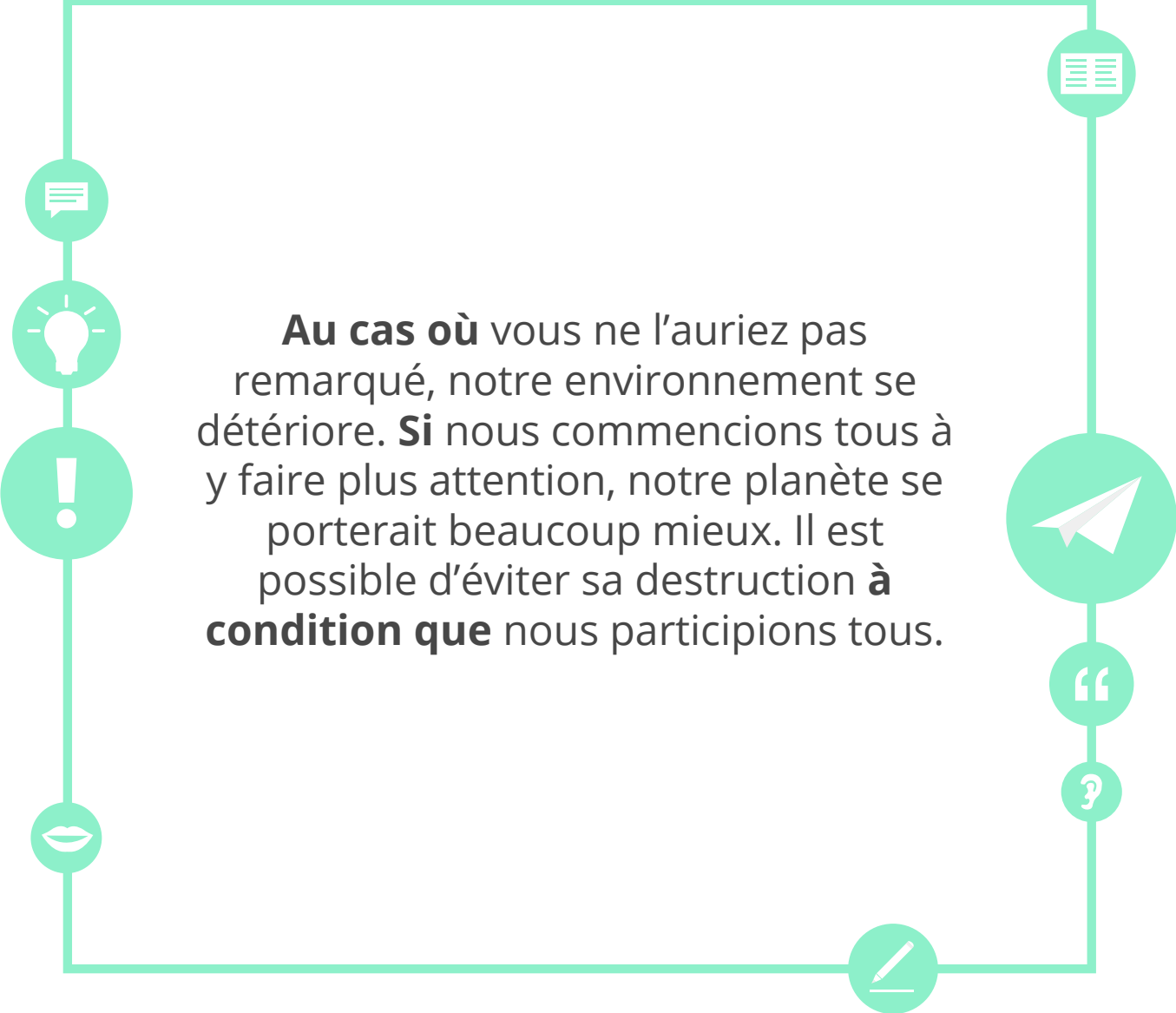




## Objectifs

- Apprendre à exprimer la condition, la supposition et l'hypothèse à l'aide de conjonctions et apprendre à les employer avec le subjonctif, l'indicatif et l'infinitif
- Apprendre une structure particulière contenant deux propositions principales au conditionnel
- S'entraîner à exprimer la condition, la supposition et l'hypothèse





**Au cas où** vous ne l'auriez pas remarqué, notre environnement se détériore. **Si** nous commençons tous à y faire plus attention, notre planète se porterait beaucoup mieux. Il est possible d'éviter sa destruction **à condition que** nous participions tous.



## Introduction

- Le mode de la subordonnée dépend de la conjonction utilisée.
- La **condition**, la **supposition** et l'**hypothèse** servent à introduire un fait nécessaire à la réalisation d'un autre fait.



J'irai **à condition que** tu m'accompagnes.  
**À supposer qu'**elle le fasse, comment réagirais-tu ?  
**Dans l'hypothèse où** j'accepterais, que déciderais-tu ?



## Les conjonctions de subordination employées avec l'indicatif

- La locution conjonctive **même si** exprime qu'il n'y aura pas de changement à une situation donnée
  - Elle signifie **bien que**.
- La locution conjonctive **sauf si** exprime qu'une chose n'est pas réalisable à moins que la condition ne soit remplie.

■ même si

■ sauf si

■ **Même si** je l'apprécie, je préfère rester chez moi.

■ Je ne viendrai pas, **sauf si** tu changes d'avis.



## Les conjonctions de subordination employées avec l'indicatif

- La locution conjonctive **selon que est** employée pour exprimer l'éventualité de la réalisation d'une action et s'utilise avec un verbe
  - Elle marque l'alternative et signifie **en fonction de** (qui elle, s'utilise avec un nom).

- **selon que**
- **en fonction de**

- Nous verrons, **selon que** vous serez prêts ou pas.
- Nous déciderons **en fonction de** l'heure de départ.



## Les conjonctions de subordination employées avec l'indicatif

- La locution conjonctive **comme si** indique la manière dont un élément existerait.
- La locution conjonctive **sinon** introduit une hypothèse négative ou une restriction.

■ **comme si**

■ **sinon**

■ N'agis pas **comme si** tu ne connaissais pas la règle.

■ Réutilise-le **sinon** c'est du gaspillage!



## Les conjonctions de subordination employées avec un nom

- La locution conjonctive **en cas de** signifie **dans la situation où** .
- La locution conjonctive **à moins de** signifie **sauf si** .
- La locution conjonctive **sans + nom** indique la privation.
  - Elle signifie **il n'y a pas de (nom)**.

<b>En cas de</b> problème, appelle-moi!	<b>Dans la situation où</b> il y a un problème...
<b>À moins d'</b> un empêchement, je serai là.	<b>Sauf si</b> j'ai un empêchement, je serai là.
Il la dérange <b>sans arrêt</b> .	Il la dérange sans cesse, <b>sans s'arrêter</b> .





## Attention!



- La locution **sans + nom** peut être employée comme expression au sens figuré.



Elle est vraiment **sans coeur**! L'expression **sans coeur** signifie que la personne est insensible et non qu'elle ne possède pas l'organe du cœur.



## Décrivez

Décrivez les images suivantes en utilisant ces expressions.

Je mange du gâteau  
**même si**  
...



Je ne viendrai pas  
**sauf si**  
...



Porte un casque!  
**sinon**  
...



Ne faites pas  
de vélo sur le sable  
**comme si**  
...





Décrivez

Faites des phrases !

selon que



même si



suivant que



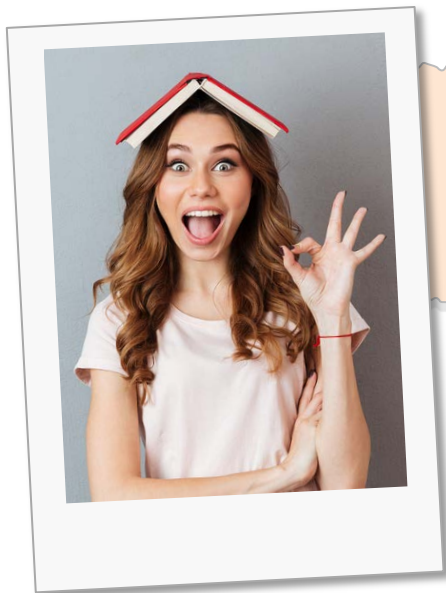
sinon





## Synonymes

Trouvez le synonyme pour chaque mot et faites-en une phrase.





## À votre tour

Complétez le texte en employant la locution conjonctive appropriée.

\_\_\_\_\_ les premiers Homo sapiens ont fait leur apparition il y a environ 200 000 ans, la planète Terre ne nous appartient pas puisque son existence est indépendante de la nôtre. Malheureusement, nous avons abusé de ses ressources naturelles et devons maintenant changer nos stratégies d'exploitation \_\_\_\_\_ nous ne pourrons plus subvenir à nos besoins. Nous pouvons encore éviter la catastrophe \_\_\_\_\_ notre volonté de nous y mettre. Nous ne pouvons plus agir \_\_\_\_\_ de rien n'était.

comme si

sauf si

sinon

si

en fonction de

même si

en cas de

à moins de



## C'est à vous

**Votre fils de 16 ans veut partir en vacances avec ses amis l'été prochain. Vous acceptez mais seulement sous conditions. Quelles sont ces conditions ? Faites une liste !**

Tu peux partir  
seulement si...

Si tu...



A vertical sheet of lined paper with a spiral binding on the left side, intended for writing a list of conditions.



## Les conjonctions de subordination employées avec l'infinitif

- La locution conjonctive **à condition de** exprime que la condition doit être respectée pour que l'action ait lieu.
- La locution conjonctive **à moins de** signifie **sauf si**.

■ à condition de

■ à moins de

■ Je te le confierai **à condition de** le garder pour toi.

■ **À moins de** savoir ce qu'il désire, ne lui offre rien.



## Les conjonctions subordonnées avec le conditionnel

- La locution conjonctive **quand bien même** indique un lien entre un événement passé et un événement à venir.
  - Elle signifie **même si**.
- La locution conjonctive **au cas où** exprime une hypothèse, une éventualité.

- **Quand bien même** il serait plus responsable, je ne lui achèterais pas de chien.
- Prends un double de la clé **au cas où** tu la perdrais.







## Les conjonctions de subordination employées avec le subjonctif

- La locution conjonctive **à supposer que** exprime une supposition, une hypothèse.
  - Elle signifie **en admettant que** .
- La locution conjonctive **à condition que** exprime la condition qui doit être respectée.
  - Elle signifie **pourvu que** .

- **à supposer que**
- **à condition que**

- **À supposer qu'il y parvienne**, nous serons très fiers.
- Nous viendrons **à condition qu'il fasse beau**.



## Les conjonctions de subordination employées avec le subjonctif

- La locution conjonctive **à moins que** signifie **sauf dans le cas où** ou **sauf si** .
- La locution conjonctive **en admettant que** signifie **en supposant que** .

- **à moins que**
- **en admettant que**

- Je le ferai, **à moins que** tu veuilles t'en charger.
- **En admettant qu'il** vienne, où irions nous?



## Attention!



- On ne peut employer le **subjonctif** que lorsque le sujet de la subordonnée diffère de celui de la proposition principale.



J'irai courir **à moins que mon patron** me dise qu'il a besoin de moi.

*Sujet de la proposition principale: J'*  
*Sujet de la subordonnée: **mon patron***



## À ne pas confondre: Les modes subjonctif et infinitif

- Dans plusieurs cas, les locutions conjonctives se terminant avec **que** requièrent l'emploi du **subjonctif** alors que celles se terminant avec **de** requièrent l'emploi de l'**infinitif**.
  - Exemple:    À condition que tu **sois**...            À condition d'**être**...
  - Exemple:    À moins que tu **veilles**...            À moins de **vouloir**...

Subjonctif	Infinitif
à condition que	à condition <b>de</b>
à moins que	à moins <b>de</b>



## Attention!



- L'emploi du subjonctif en présence d'une locution conjonctive se terminant par **que** n'est pas automatique. Il faut faire attention au sens de la phrase!
  - Exemple: La locution conjonctive de subordination **si bien que** n'exige pas forcément l'emploi du subjonctif.



Tu as fait preuve de diplomatie, **si bien qu'**il te **fait** confiance.



## À ne pas confondre: les modes subjonctif et indicatif

- L'indicatif est le mode de la réalité alors que le subjonctif est celui des situations hypothétiques, c'est-à-dire que la réalisation de l'action est incertaine.

■ Subjonctif

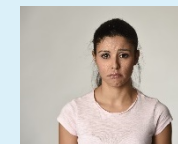
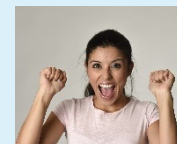
■ Indicatif

■ J'aimerais qu'il **soit** serviable.

■ Je sais qu'il **est** serviable.



## Vrai ou Faux



1. La locution conjonctive **quand bien même** s'emploie avec le subjonctif.

2. La locution conjonctive **même si** est synonyme de quand bien même.

3. La locution conjonctive **à condition de** est employée avec l'infinitif.

4. La locution conjonctive **soit que...soit que** indique une restriction.

5. La locution conjonctive **à moins de** s'emploie avec le conditionnel.

6. La locution conjonctive **quand bien même** exprime un lien entre des événements.



## Catégorisez et faites des phrases !

Utilisez ces conjonctions et catégorisez-les.

que...ou

comme si

selon que

même si

soit que...soit que

sinon

à moins que

en admettant que

bien que

suivant que

sauf si

à supposer que

Indicatif

---

---

---

Subjonctif

---

---

---

**Par exemple :**  
*Bien qu'il pleuve,  
ton parapluie est  
fermé.*

C'est le **subjonctif**  
!





## Jeu de rôle

**Votre fils de 16 ans veut partir en vacances avec ses amis cet été. Maintenant que vous avez fait une liste des conditions, vous lui en parlez. *Imaginez le dialogue.***

T'inquiète pas papa, on ne fera pas les fous...



Si tu me prouves que je peux te faire confiance, pourquoi pas ! Mais avant ...

**Vous essayez de convaincre votre père que vous êtes suffisamment âgé pour partir seul en vacances.**

**Vous voulez être sûr que c'est une bonne décision. Vous lui donnez quelques conditions avant d'accepter.**



## L'emploi de deux phrases au conditionnel

- Le conditionnel exprime une situation hypothétique, une possibilité, une information incertaine, un fait imaginaire, etc.



*Nous **pourrions** partir en vacances !* La phrase exprime une éventualité à venir, c'est-à-dire qu'il n'est pas certain que nous partions en vacances dans le futur.



## L'emploi de deux phrases au conditionnel

- Il est possible d'employer le conditionnel à deux reprises dans une même phrase.
  - Il est alors employé dans des propositions indépendantes, c'est-à-dire deux phrases autonomes.
  - Elles sont juxtaposées (séparées par une virgule).

- Nous **mangerions** mieux, nous **serions** en meilleure santé.
- Tu **serais parti** plus tôt, tu **n'aurais pas été** en retard.
- Vous **seriez** présents, nous **serions** très heureux.





## Niveau avancé: L'emploi de deux phrases au conditionnel

- Il est également possible d'employer le conditionnel passé dans les deux phrases autonomes.



Vous **auriez été** plus polies, elle ne **se serait** pas autant **vexée**.



## Niveau avancé: L'emploi de deux phrases au conditionnel

- L'emploi de deux phrases au conditionnel exprime un **rapport causal**, mais toujours dans un contexte hypothétique.

Cause	→	Conséquence
Tu <b>étudierais</b> plus,	→	tu <b>verrais</b> tes notes augmenter.
L'enseignant <b>aurait été</b> plus patient,	→	j' <b>aurais participé</b> davantage.
La pluie <b>cesserait</b> ,	→	je <b>sortirais</b> .



## À votre tour

**Complétez les phrases en ajoutant une proposition autonome.  
Employez le conditionnel.**

1. Je tomberais malade, \_\_\_\_\_.

2. Vous feriez moins de bruit, \_\_\_\_\_.

3. \_\_\_\_\_, elle ferait plus attention.

4. La règle serait respectée, \_\_\_\_\_.

5. \_\_\_\_\_, vous auriez moins chaud.



## Composez une phrase

1. Les verbes **parler** et **s'organiser**.



Vous nous en auriez parlé, nous nous serions organisés différemment.

2. Les verbes **voir** et **décider**.



\_\_\_\_\_

3. Les verbes **écouter** et **intégrer**.



\_\_\_\_\_

4. Les verbes **salir** et **nettoyer**.



\_\_\_\_\_

5. Les verbes **dormir** et **être**.



\_\_\_\_\_



Imaginez

**Que conseillez-vous pour réduire nos problèmes de pollution ?**  
*Utilisez le conditionnel.*







## C'est à vous

Imaginez ce que ces personnes ont à dire à la population au sujet de l'environnement. *Employez le conditionnel dans les deux propositions indépendantes.*

On arrêterait de...



On mangerait plus ...



...



...





## Réfléchissez aux objectifs

Revenez à la deuxième page et vérifiez si vous avez atteint les objectifs de cette leçon.

oui

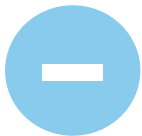
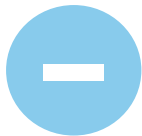
non




## Réfléchissez à cette leçon

Pensez à tout ce que vous avez appris dans cette leçon.  
Qu'est-ce qui a été le plus difficile (activités, vocabulaire...)? et le plus facile?


Si vous avez le temps, utilisez-le pour revenir de nouveau sur les pages les plus difficiles.



## Corrigés

### Exercice p. 12

même si: bien que, sauf si: à condition que, comme si: comme pour, sinon: faute de quoi, en cas de: dans la situation où, à moins de: sauf si, sans + nom: il n'y a pas (nom).

### Exercice p. 13

1. Même si, 2. sinon, 3. en fonction de, 4. comme si

### Exercice p. 23

1. F, 2. V, 3. V, 4. F, 5. F, 6. V

### Exercice p. 24

Indicatif: sauf si, même si, sinon, comme si, selon que  
Subjonctif: à condition que, à moins que, en admettant que, soit que...soit que, que...ou, bien que.



## Corrigés

**Exercice p. 31:** Réponses variables.

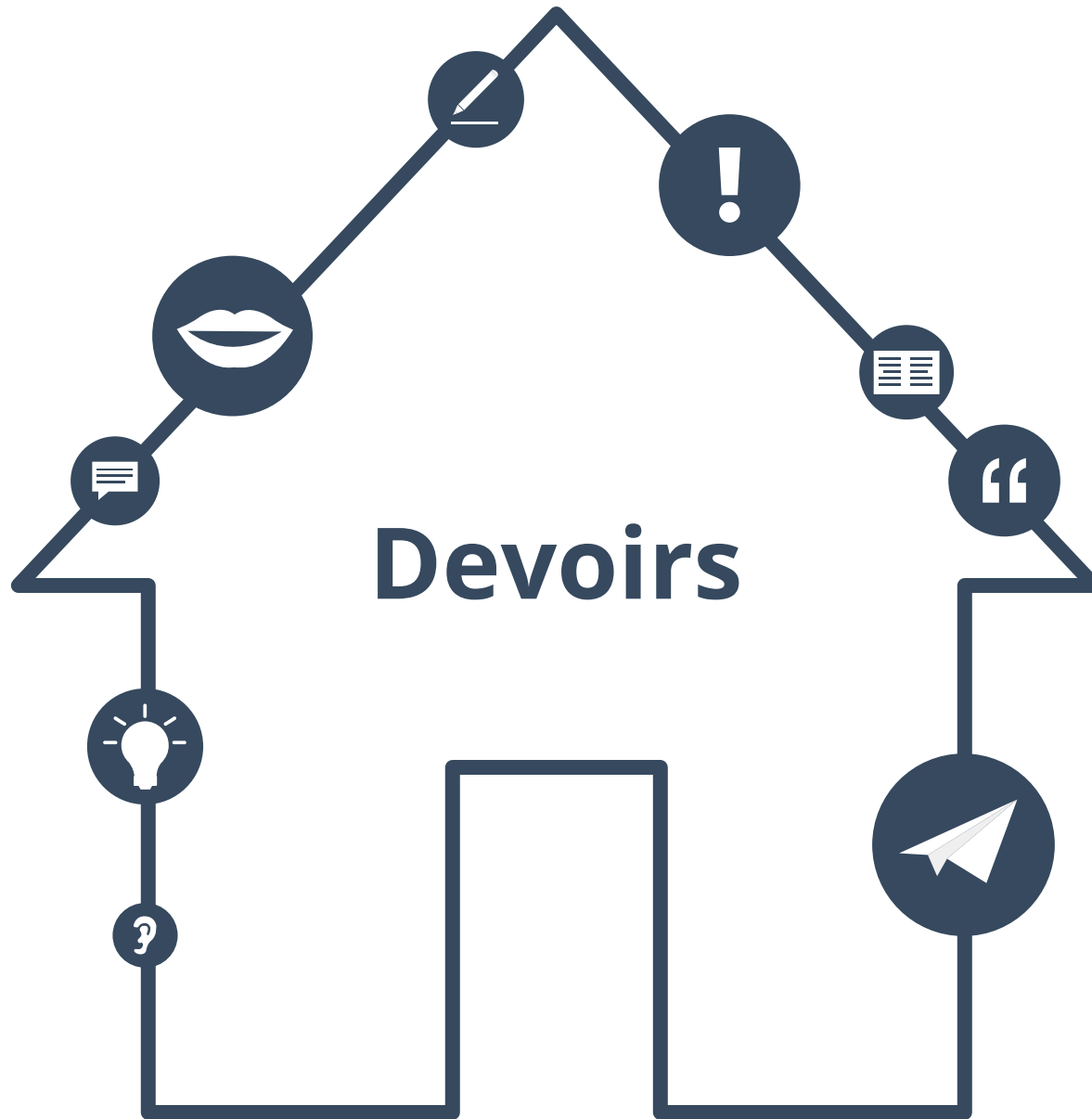
**Exercice p. 30:** Réponses variables.

2. J'aurais vu l'incident, j'aurais décidé autrement. 3. Il écouterait davantage, il intégrerait plus rapidement. 4. Tu salierais moins tes vêtements, ta mère les nettoierait moins souvent. 5. Elle dormirait plus, elle serait alerte dans ses cours.

**Exercice p. 29:** Réponses variables.

1. Je n'aurais pas à me lever tôt. 2. mon mal de tête diminuerait. 3. Vous lui expliqueriez clairement, 4. L'enseignante serait soulagée. 5. Vous bougeriez moins.

**Exercice p. 29:** Réponses variables





## Pratiquez

**Identifiez les trois locutions conjonctives qui vous semblent être les plus difficiles et composez une phrase avec chacune d'entre elles.**

A graphic of a spiral-bound notebook page. A white sticky note with a light blue tab is attached to the top right. The note contains the text "Première locution conjonctive". Below the note, the text "Rédigez une phrase." is written on a horizontal line, followed by several blank lines for writing.

Première locution conjonctive

Rédigez une phrase.



## Pratiquez

**Identifiez les trois locutions conjonctives qui vous semblent être les plus difficiles et composez une phrase avec chacune d'entre elles.**

A graphic of a spiral-bound notebook page. A white sticky note with a light blue tab is attached to the top right. The note contains the text "Deuxième locution conjonctive". Below the note, the page has several horizontal lines for writing. The first line after the note contains the text "Rédigez une phrase.", followed by several blank lines for writing.

Deuxième locution  
conjonctive


Rédigez une phrase.





## Pratiquez

**Identifiez les trois locutions conjonctives qui vous semblent être les plus difficiles et composez une phrase avec chacune d'entre elles.**

A graphic of a spiral-bound notebook page. A white sticky note with a light blue tab is stuck to the page. The sticky note contains the text "Troisième locution conjonctive". Below the sticky note, the page has several horizontal lines for writing. The first line after the sticky note contains the text "Rédigez une phrase." followed by several more blank lines.

Troisième locution conjonctive

Rédigez une phrase.



## À vos plumes

Rédigez un texte d'une centaine de mots ayant pour thème la façon dont nous traitons notre planète et les retombées de nos actions. Exprimez la condition, la supposition et l'hypothèse à l'aide des conjonctions de subordination et des locutions conjonctives que vous venez d'apprendre et de pratiquer.





## Corrigés des devoirs

Exercices 38,39 et 40: Les réponses varient en fonction des locutions conjonctives choisies.

Exercice 41: Réponses variables.



## À propos de ce matériel

Pour en savoir plus:  
[www.lingoda.com](http://www.lingoda.com)



Ce matériel a été créé par

**lingoda**

et peut être utilisé gratuitement  
par toute personne pour tout motif.

### **lingoda** Qui sommes-nous ?



Pourquoi apprendre le français en ligne ?



Cours de français en groupe ou particuliers ?



Qui sont nos professeurs de français ?



Comment obtenir un certificat de français ?



Nous avons aussi un blog de langues !